



KfW



План екологічного та соціального менеджменту (для Території Субпроєкту)

Проєкт: “Сприяння розвитку соціальної інфраструктури (УФСІ VIII)” ВМЗ-№.: 2020 679 40

Субпроєкт № 27-12-1 «Покращення умов надання медичної допомоги у Слобожанській амбулаторії ЗПСМ ЦПМСД смт Слобожанське, Дніпропетровська область/KfW»

52005, Дніпропетровська область, Дніпровський район, смт Слобожанське, вул. Будівельників, 3
Адреса субпроєкту

Голова ПВСП:

Проскурня Світлана Володимирівна,
Телефон +38 0671352277

Електронна пошта svetlanaproskurnya1970@ukr.net
Контактна інформація

Автори документу:

Розроблено	Перевірено та рекомендовано:	Затверджено
Рашитова Ольга Сергіївна– консультант з розвитку потенціалу громад Першого РП УФСІ	Красовський Олександр Петрович Консультант з екологічних та соціальних безпекових політик	Проскурня Світлана Володимирівна Голова ПВСП
Дата: 20/09/2022		

Зміст

ПЕРЕДМОВА	3
ЧАСТИНА 1: ОПИС СП.....	3
ЧАСТИНА 2: ОЦІНКА РИЗИКІВ ТА ВПЛИВІВ СП.....	8
ДОДАТОК 3 ПЛАН МОНІТОРИНГУ КОНКРЕТНОГО СП	20
ЧАСТИНА 4: ПЛАН ЗАЛУЧЕННЯ ЗАЦІКАВЛЕНИХ СТОРІН КОНКРЕТНОГО СП (ШАБЛОН).....	32
1. ВСТУП.....	34
2. ОПИС ПРОЄКТУ ТА КОНТАКТНІ ДАНІ.....	35
3. ВІДПОВІДНІ СТАНДАРТИ.....	36
3.1. Законодавство України	36
3.2. Міжнародні документи:	37
3.2.1. Вимоги Світового Банку щодо залучення зацікавлених сторін	38
4. ЗАХОДИ РЕАГУВАННЯ ЩОДО COVID-19	38
5. ВИЗНАЧЕННЯ ТА АНАЛІЗ ЗАЦІКАВЛЕНИХ СТОРІН.....	38
6. ПЛАНУВАННЯ ЗАЛУЧЕННЯ ЗАЦІКАВЛЕНИХ СТОРІН	43
7. МЕХАНІЗМ РОЗГЛЯДУ СКАРГ (MPC).....	47
ЧАСТИНА 5: План екологічного та соціального менеджменту Підрядника (шаблон).....	50
ЧАСТИНА 6 : План управління азбестовмісними матеріалами (шаблон).....	81

Передмова

Цей план екологічного та соціального менеджменту використовується при підготовці ПЕСМ для кожного конкретного СП. ПЕСМ зазвичай містить такі розділи: Частина 1 - Опис СП, Частина 2 - Оцінка ризиків та впливів конкретного СП, Частина 3 - План моніторингу конкретного СП, Частина 4 - План залучення зацікавлених сторін конкретного СП, Частина 5 - План екологічного та соціального менеджменту Підрядника (С-ESMP). Крім того, План менеджменту азбесту, якщо за результатом екологічного скринінгу виявлені азбестовмісні матеріали.

Спочатку, УФСІ готує проект ПЕСМ, який буде доповнений (за потреби) та затверджений ПВСП (за підтримки УФСІ). Частина 1 - Опис СП, Частина 2 - Оцінка ризиків та впливів конкретного СП, Частина 3- План моніторингу конкретного СП, Частина 4 - План Залучення Зацікавлених Сторін конкретного СП буде підготовлено ПВСП (за підтримки УФСІ). Частина 5: План екологічного та соціального менеджменту Підрядника (шаблон) заповнюється Підрядником після підписання контракту. Підрядник планує менеджмент соціально-екологічних питань специфічних для конкретного об'єкту при заповненні шаблону Плану екологічного та соціального менеджменту Підрядника, який є Частиною 5 ПЕСМ. План екологічного та соціального менеджменту Підрядника подається для затвердження Керівнику проекту (Інженеру) до початку будівельних робіт. Крім того, за наявності АВМ на об'єкті, План екологічного та соціального менеджменту Підрядника включає План робіт із видалення азбесту.

ЧАСТИНА 1: ОПИС СП

ІНСТИТУЦІЙНІ УМОВИ		
Назва СП	«Покращення умов надання медичної допомоги у Слобожанській амбулаторії ЗПСМ ЦПМСД смт Слобожанське, Дніпропетровська область/KfW»	
Склад/зміст діяльності в рамках СП	В результаті реалізації СП буде проведено реконструкцію бідівлі лабораторного корпусу громадського будинку за адресою: вул. Будівельників, 3, смт Слобожанське під розміщення Слобожанської амбулаторії загальної практики сімейної медицини комунального некомерційного підприємства «Центр первинної медико-санітарної допомоги» Слобожанської селищної ради. Також буде закуплено медичне обладнання.	
Відповідальні особи (ПІБ та контактна інформація)	Виконавчий директор УФСІ	Виконавчий директор Лактіонов Андрій Олександрович 04071, м. Київ, вул. Лук'янівська, буд. 77, пов. 3 Телефон офісу: +38 (044)-230-25-36 Електронна пошта: office@usif.ua Факс: +38 (044) 485-28-04 (https://usif.ua/contacts)

	Директор РП УФСІ	Директор Першого регіонального представництва УФСІ Бродзінський Артур Мар'янович 49005 м. Дніпро пр. Дмитра Яворницького 1а, офіс 305 Телефон офісу: +38 (068) 288-57-57 Електронна пошта: east@usif.ua
	Власник об'єкта	Слобожанська селищна рада Дніпропетровської області
Особи, відповідальні за впровадження СП (ПБ та контактна інформація)	Керівник ПВСП	Проскурня Світлана Володимирівна, Телефон +38 0671352277 Електронна пошта svetlanaproskurnya1970@ukr.net
	Місцевий консультант УФСІ з питань розвитку громад	Рашитова Ольга Сергіївна Телефон: +38 (050) 1549614 Електронна пошта: o.rashytova@usif.ua
	Місцевий консультант УФСІ з технічних питань	Ковальчук Ганна Олексіївна Телефон: +38 (097) 7278747 Електронна пошта: h.kovalchuk@usif.ua
Особа відповідальна за отримання та опрацювання скарг	Завідувач сектору охорони здоров'я Слобожанської селищної ради	Волович Руслана Анатоліївна Телефон: +38 (067)5650136; Електронна пошта: medicine@slobozhanska-gromada.gov.ua
Опис об'єкта		
Назва об'єкта	Слобожанська амбулаторія ЗПСМ Комунального некомерційного підприємства «Центр первинної медико-санітарної допомоги» Слобожанської селищної ради	
Опис об'єкта та території	Слобожанська амбулаторія загальної практики сімейної медицини буде розташована у відреконструйованій будівлі лабораторного корпусу громадського будинку за адресою: 52005, Дніпропетровська область, Дніпровський район, смт Слобожанське, вул. Будівельників, 3. Рік побудови: 1974 Загальна площа будівлі: 780 м2	
Хто власник земельної ділянки	Слобожанська селищна рада	

<p>Хто використовує земельну ділянку юридично та фактично, для яких цілей ?</p>	<p>Правокористувач Комунальне некомерційне підприємство «Центр первинної медико-санітарної допомоги» Слобожанської селищної ради. Земельна ділянка перебуває в комунальній власності.</p>
<p>Хто є власником будівлі?</p>	<p>Слобожанська селищна рада</p>
<p>Хто використовує будівлю юридично та фактично, для яких цілей ?</p>	<p>Будівлю використовує Комунальне некомерційне підприємство «Центр первинної медико-санітарної допомоги» Слобожанської селищної ради.</p>
<p>Опис заходів в рамках СП</p>	<p>Внутрішній ремонт приміщень 1-го, 2-го поверхів та підвалу двоповерхової будівлі з виконанням комплексу робіт, а саме: перепланування приміщень, внутрішнє оздоблення стін та стель, заміна підлог, заміна віконних та дверних блоків, заміна внутрішніх сантехнічних мереж, заміна системи опалення, заміна внутрішньої системи електропостачання; ремонт покрівлі з утепленням перекриття, зовнішнє утеплення стін та цоколю, вимощення, прибудова ліфту та пристосування будівлі для потреб маломобільних груп населення та осіб з інвалідністю, улаштування навісів, козирків та реконструкція входів в будівлю, благоустрій. Також передбачено закупівлю медичного обладнання.</p>
<p>Опис особливостей розташування/ місцезнаходження, фізичного стану об'єкта/ ділянки, біологічних, геологічних, гідрографічних та соціально-економічних характеристик.</p>	<p>Селище міського типу Слобожанське розташоване в центральній частині Дніпропетровської області між автомобільними дорогами М04 (Е50) і Т 0410 та безпосередньо межує на півночі з обласним центром – містом Дніпро. Завдяки вдалому розміщенню між стратегічно важливими для м. Дніпро транспортними коридорами - Донецьким шосе та проспектом Слобожанський - селище географічно є лівобережними воротами міста. Незважаючи на близькість мегаполіса, селище знаходиться в його найбільш екологічно чистій зоні. Тенденція останніх років характеризується, як природнім, так і механічним приростом населення міста. Природний приріст, стане основним фактором у збільшенні чисельності населення. Чисельність населення громади - , населення -14 635 мешканців з них - міське населення смт Слобожанське - 13556, населення села Степове:- 1401.</p> <p>Будівля лабораторного корпусу громадського будинку під розміщення Слобожанської амбулаторії загальної практики сімейної медицини комунального некомерційного підприємства «Центр первинної медико-санітарної допомоги» Слобожанської селищної ради розташована за адресою: вул. Будівельників, 3, смт Слобожанське. Прилегла територія забудована будівлями і спорудами різного призначення.</p>

	<p>Стіни будівлі з силікатної цегли, перекриття залізобетонне, стіни підвалу з залізобетонних блоків. Покрівля – плоска рубероїдна. Будівля на цей час не експлуатується.</p> <p>Перелік екологічних та соціальних ризиків, які виявлені за результатом Скринінгу:</p> <ol style="list-style-type: none"> 1. Діяльність в рамках субпроєкту буде спричиняти незначний рівень шуму, що, ймовірно, вимагатиме вживання заходів екологічного контролю для забезпечення дотримання норм, що діють в Україні. 2. Можлива загроза розповсюдження пилу. 3. Ризик порушення підрядною організацією норм діючого законодавства з охорони праці. <p>Необхідно передбачити заходи щодо поводження з медичними відходами на період експлуатації об'єкту та будівельними відходами на період будівництва, безпеки праці, пожежної безпеки, прямих чи побічних загроз щодо руху транспорту та пішоходів під час виконання будівельних робіт.</p> <p>Розробити та впровадити механізм опрацювання скарг на об'єкті.</p>
--	---

Законодавство

<p>Визначте правила та дозволи, які застосовуються до діяльності в рамках субпроєкта</p>	<p>Усі заходи які реалізуються в рамках СП будуть здійснюватися з дотриманням Рамкових вимог щодо запобіжних природоохоронних та соціальних заходів, для Проєкту «Сприяння розвитку соціальної інфраструктури (УФСІ VIII)» який фінансується урядом Німеччини через Банк розвитку KfW згідно наступних стандартів, законодавства і керівних принципів:</p> <ul style="list-style-type: none"> - законів та нормативних актів України; - міжнародного права, включаючи конвенції та договори, які ратифіковані Україною та стосуються Проєкту. <p>Заходи, які плануються до виконання в рамках СП не підпадають під перелік видів діяльності, які можуть мати значний вплив на довкілля відповідно до критеріїв визначення планованої діяльності, її розширення та зміни, які не підлягають оцінці впливу на довкілля та не входять до переліку видів діяльності та об'єктів, що становлять підвищену екологічну небезпеку.</p> <p>Проєктно-кошторисна документація повинна містити розділ з Охорони праці та розділ Оцінки впливів на довкілля (ОВД). Після розроблення проєктно-кошторисної документації, Замовник будівництва (Власник об'єкта) надасть проєкт для проходження експертизи. Після проходження експертизи, Замовник будівництва затвердить проєкт відповідно до вимог законодавства України.</p> <p>Замовник оформить необхідні документи для початку будівництва, відповідно до вимог діючого законодавства України.</p> <p>Після завершення робіт Замовник оформить документи про завершення будівництва відповідно до вимог діючого законодавства України та візьме на облік результати виконаних будівництвом робіт.</p>
--	--

Громадські обговорення

Визначте, коли і де відбувався процес громадських обговорень, як він був підготовлений і де доступні протоколи

Громадські консультації передбачені, в таких формах: 1) громадські обговорення: конференції, форуми, наради; 2) електронні консультації. Результати консультацій публікуються на веб-сайті органу місцевої влади/громади, веб-сайті УФСІ і враховуються при прийнятті рішень.

При визначенні субпроєкту, був проведений Форум, який відбувся 25.03.2021 року за адресою: вул.Теплична,23, смт Слобожанське, Дніпропетровська область.

Плануються громадські консультації після розробки ПЕСМ .

Розбудова потенціалу інституцій

Чи передбачаються заходи з розбудови потенціалу ПВСП?

Передбачаються консультування ПВСП на всіх етапах впровадження СП, а також будуть проведені спеціалізовані тренінги, зокрема:

1) Вступні зауваження щодо інституційних механізмів: Уряд, УФСІ, KfW, ПВСП, Власник об'єкта, Громада.

2) Цикл субпроєкту, ролі учасників.

3) Екологія та соціальна безпека в циклі СП.

4) «On site training» Скринінг:

1. огляд нормативної та регулятивної бази;

2. пояснення визначень «купівля землі, фізичне та економічне переміщення»;

3. що таке «екологічні та соціальні питання»

4. консультування ПВСП в процесі виконання ними екологічного скринінгу своїх об'єктів;

5) Консультування ПВСП на об'єкті в процесі виконання процедури скринінгу

6) План управління екологічним і соціальним захистом у формі контрольного переліку (ПЕСМ/-КП)

- Що таке ПЕСМ/-КП і чому він потрібен;

- Детальний огляд розділів ПЕСМ/-КП - Пом'якшення впливів;

- ПЕСМ/-КП - Моніторинг;

- Інституційні механізми

7) Консультування ПВСП в процесі розробки ПЕСМ

8) Вимоги і процедура оприлюднення інформації та громадських слухань.

9) Навчання на тему “Механізм вирішення скарг”

ЧАСТИНА 2: ОЦІНКА РИЗИКІВ ТА ВПЛИВІВ СП

Діяльність	Параметр	Заходи пом'якшення	Ціль / стандарт / рекомендації
Етап підготовки субпроєкту (до-будівництва)			
Екологічні ризики та впливи			
Підготовка ПКД	Не врахування екологічних аспектів під час підготовки ПКД	<ol style="list-style-type: none"> 1. Технічне / інженерне проектування субпроєктів є ресурсо ефективним, орієнтованим на запобігання забрудненню навколишнього середовища і передбачає заходи адаптації до зміни клімату. Проектування містить стійкі екологічно чисті, доступні та інклюзивні рішення, створені на основі найкращих доступних технологій / належної практики в галузі. 2. У складі проєктної документації буде розроблено розділ ОВД. 3. ПКД міститиме проєктні рішення щодо забезпечення належних умов для поводження із медичними відходами. 	CEC1
Підготовка тендерної документації (ТД)	Не врахування екологічних та соціальних аспектів під час підготовки ТД	5. УФСІ розробить ESHS специфікацію яка міститиме вимоги до охорони довкілля на об'єкті. як частину тендерної документації на будівництво.	CEC1
Загальні умови	Не надання повідомлень та не отримання дозволів	<ol style="list-style-type: none"> 1. Місцеві будівельні інспекції повідомлено про плановану діяльність. 3. Усі передбачені законом дозволи на будівництво та/ або відновлення отримані. 	CEC1
Підготовка до будівництва (етап мобілізації)	Не якісна підготовка ПЕСМ Підрядника	1. За шаблоном цього ПЕСМ (Додаток 8 - План екологічного та соціального менеджменту Підрядника (шаблон)), підрядник підготує та надасть на затвердження Керівнику проєкту План Екологічного та Соціального Менеджменту Підрядника , де будуть зазначені заходи охорони довкілля на об'єкті протягом будівництва	CEC1

Соціальні ризики та впливи			
Підготовка ПКД	Не врахування вимог до охорони праці та пожежної безпеки під час підготовки ПКД	1. Проектант розробить розділи з пожежної безпеки та план з охорони праці. 2. У ПКД забезпечити дотримання вимог щодо врахування потреб маломобільних груп населення.	СЕС1
Підготовка тендерної документації (ТД)	Не врахування екологічних та соціальних аспектів під час підготовки ТД	5. УФСІ розробить ESHS специфікацію яка міститиме вимоги до охорони довкілля на об'єкті. як частину тендерної документації на будівництво.	СЕС1
Залучення зацікавлених сторонами	Не залучення зацікавлених сторін до процесу підготовки СП до реалізації, врахування інтересів зацікавлених сторін у процесі підготовки СП до реалізації	1. УФСІ розробить РВЗПСЗ та ПЗЗС з метою виявлення, залучення зацікавлених сторін та розкриття інформації. 2. Проекти РВЗПСЗ та ПЗЗС будуть оприлюднені з метою виявлення думок зацікавлених сторін щодо подальшої ефективної взаємодії в рамках Проекту. 3. УФСІ укладе договір із консультантом на надання послуг з проведення комунікаційної кампанії у рамках Проекту. 4. Реципієнт за допомогою УФСІ розробить ПЕСМ. 5. Громадськість буде інформована про всі етапи реалізації СП. 6. Розробка і впровадження у тестовому режимі механізму опрацювання скарг, представлення механізму опрацювання скарг на рівні громади та на рівні УФСІ для отримання зворотного зв'язку від зацікавлених сторін та доопрацювання представленого МРС 7. Організація реєстрації та розгляду скарг на всіх рівнях впровадження СП 8. Проведення опитування зацікавлених сторін щодо їх думки стосовно ризиків реалізації СП, а також їх очікувань стосовно результатів реалізації СП.	СЕС10
Загальні умови	Не надання повідомлення та не отримання дозволів	Громадськість повідомлена через засоби масової інформації та/або у загальнодоступних місцях (у тому числі на місці робіт) про плановану роботу.	СЕС1
Підготовка до будівництва	Не якісна підготовка ПЕСМ Підрядника	1. За шаблоном цього ПЕСМ (Частина 5 - План екологічного та соціального менеджменту Підрядника (шаблон)), підрядник підготує та надасть на	СЕС1

(етап мобілізації)	щодо охорони праці та соціальних безпекових питань	затвердження Керівнику проєкту План Екологічного та Соціального Менеджменту Підрядника , де будуть зазначені заходи з охорони праці та соціальної безпеки на об'єкті протягом будівництва	
Етап будівництва			
Екологічні ризики та впливи			
Ведення будівельних робіт	Забруднення повітря	Викиди пилу та транспорту повинні бути зведені до мінімуму завдяки належному управлінню експлуатацією та нагляду за об'єктом. Фасад оновленої будівлі необхідно накрити захисною сіткою для зменшення утворення пилу та її поширення. Під час тривалих сухих періодів необхідно застосовувати заходи придушення пилу (наприклад, обприскування водою). Необхідно проводити регулярний контроль за технічним станом паливної апаратури дизельних двигунів.. Протягом усього періоду будівництва необхідно проводити регулярний моніторинг забруднення повітря, особливо, коли роботи ведуться у населених пунктах. ПЕСМ Підрядника міститиме детальні заходи щодо зменшення забруднення повітря під час будівництва.	СЕС3
	Шум від будівництва та демонтажу	Усі будівельні роботи повинні проводитися в робочий час, що має бути визначено в ПЕСМ Підрядника. На межі санітарно-захисної зони Підрядником має забезпечуватися періодичний моніторинг рівня шуму, який не повинен перевищувати допустимих рівнів шуму, визначених законодавством України. Під час виконання робіт з високим рівнем шуму всі працівники повинні бути забезпечені засобами індивідуального захисту. ПЕСМ Підрядника міститиме детальні заходи щодо пом'якшення впливу шуму від будівництва.	СЕС3
	Забруднення підземних вод	Для забезпечення від забруднення при будівництві, необхідно вести належне управління всіма ділянками будівельного майданчика. Зберігання, поведження та утилізація хімічних речовин на будівельних майданчиках, таких як олія, бензин, бетонні та асфальтобетонні виробни, фарби та промивна вода, повинні проводитись таким чином для того, щоб мінімізувати їх потрапляння у стічні води. Зазначений перелік не є вичерпним.	СЕС3

Пошкодження рослинності	<p>На місці проведення робіт необхідно проводити інвентаризацію місцевих дерев, і будь-яка можливість заподіяння шкоди цим деревам повинна бути передбачена. Усі дерева на будівельному майданчику на прилеглий території будуть позначені в Проекті будівництва на відповідних планах і під час будівництва слід вживати заходів для їх збереження.</p> <p>З метою збереження дерев у зоні виконання робіт не допускається:</p> <ul style="list-style-type: none"> - забивати в стовбури дерев цвяхи, штирі та ін. для кріплення знаків, огорожень, дротів і т. ін.; - прив'язувати до стовбурів або гілок дріт для різних цілей; - закопувати або забивати стовпи, кілки, палі в зоні активного розвитку дерев; - складати під кроною дерева матеріали, конструкції, ставити будівельні машини та вантажні автомобілі. <p>У зоні радіусом 10 м від ствола не допускається:</p> <ul style="list-style-type: none"> - зливати пально-мастильні матеріали, окрім спеціальних ємностей з подальшою утилізацією спеціалізованим підприємством; - встановлювати працюючі машини; - складувати на землі хімічно активні речовини (солі, хімікати та ін.). <p>При необхідності, знесення зелених насаджень слід проводити у суворій відповідності до вимог постанови Кабінету Міністрів України №1045 від 01.08.2006 р. «Про затвердження Порядку видалення дерев, кущів, газонів і квітників у населених пунктах».</p>	СЕСЗ
Неналежне поводження з будівельними відходами	<p>Ієрархія поводження з відходами така: Зменшення; Повторне використання; Переробка; Утилізація.</p> <p>Відходи, що утворюються під час будівельних робіт, повинні бути утилізовані на законних сміттєзвалищах або перероблюватися ліцензованими компаніями. Підрядник повинен бути впевнений, що тимчасове видалення відходів не відбувається в зонах, які можуть затоплюватися. Мобільні контейнери для твердих побутових відходів, металевих відходів, нафтопродуктів тощо, повинні бути наявні на об'єктах будівництва. Тимчасове зберігання небезпечних відходів має бути чітко позначене та захищене .</p> <p>Детальний план поводження із відходами міститиме ПЕСМ Підрядника.</p>	СЕСЗ

		<p>1. Збір відходів та шляхи і ділянки тимчасового зберігання та утилізації будуть визначені для всіх основних видів відходів, які очікуються від робіт по розбиранню конструкцій і будівництва.</p> <p>2. Мінеральні будівельні відходи та відходи від розібраних конструкцій будуть відокремлені від загального сміття, органічних, рідких і хімічних відходів шляхом сортування безпосередньо на місці і зберігання різних відходів у відповідних контейнерах.</p> <p>3. Будівельні відходи будуть зібрані та утилізовані належним чином ліцензованими організаціями зі збору відходів</p> <p>4. Документація щодо проведення утилізації відходів буде вестись для підтвердження належного поводження з відходами</p>	
<p>Неналежне поводження із небезпечними відходами та з азбестом</p>		<p>Усі небезпечні відходи мають бути утилізовані відповідно до національного законодавства та міжнародних стандартів (див. РВЗПСЗ). Практика поводження з відходами також має бути частиною ПЕСМ, а також проектно-кошторисної документації.</p> <p>За результатом екологічного скринінгу не виявлені матеріали, які можуть містити азбест..</p> <p>У випадку виявлення АММ, при виконання робіт із демонтажу, Підрядник вживатиме усіх необхідних заходів безпеки для забезпечення здоров'я людей та охорони довкілля.</p> <p>Використання АММ в процесі будівництва заборонено.</p> <p>Азбест місткі матеріали (АММ) є небезпечними для здоров'я і заборонені для використання в проектах які фінансує УФСІ. Демонтаж таких матеріалів, при виконанні робіт капітального ремонту, потребує виконання ряду заходів для безпеки лікарів, пацієнтів, персоналу амбулаторії та робітників-будівельників.</p> <p>Азбест може виділяти фібри, які не мають запаху і є невидимими через малі розміри. Потрапляючи в органи дихання фібри можуть спричинити такі захворювання: 1. Асбестоз (захворювання легенів); 2. Мезотеліома (злоякісне розростання мембрани, що оточує серце, легені та живіт); 3. Плевральні бляшки (потовщення на зовнішній стороні легенів); 4. Рак легенів, пов'язаний з азбестом.</p>	<p>СЕСЗ</p>

Пожежна безпека	Ризик виникнення пожежі	<p>Призначається особа, відповідальна за протипожежний захист.</p> <p>Будівельний майданчик повинен бути оснащений протипожежним обладнанням, а саме, вогнегасниками та протипожежними щитами з необхідним обладнанням, контейнерами для забезпечення пожежогасіння для зберігання води та гідрантами для систем подачі води. Заходи для запобігання виникнення пожеж також повинні включати дотримання умов зберігання палива та мастил та виконання правил поведінки з відкритим вогнем, вибуховими речовинами тощо. Робітники повинні на регулярній основі проходити інструктаж та навчання на випадок виникнення пожежі та з використання вогнегасників.</p> <p>Детально питання пожежної безпеки зазначаються у ПЕСМ Підрядника, який несе відповідальність за дотримання вимог охорони праці та пожежної безпеки на об'єкті.</p>	СЕС2, СЕС3
Соціальні ризики та впливи			
Охорона праці та забезпечення належних умов для праці	Не дотримання вимог охорони праці	<p>Організація робіт повинна включати заходи охорони праці, що відповідають чинним правилам і нормам, запобігання нещасним випадкам і професійним захворюванням, а також поліпшення умов праці.</p> <p>Дотримання правил безпеки та інструкцій, включаючи використання засобів індивідуального захисту, буде забезпечуватись та регулярно контролюватись керівником будівельного майданчика. Особа, відповідальна за питання охорони праці на рівні компанії, повинна брати участь у моніторингу та вибіркового перевірок об'єкта на регулярній основі.</p> <ul style="list-style-type: none"> - справедливе ставлення, заборона дискримінації та рівні можливості працівників проекту. - захист працівників проекту, включаючи вразливих працівників, таких як жінки, люди з інвалідністю, діти (працездатного віку, відповідно до вимог СЕС), а також трудових мігрантів, працівників за контрактом, працівників місцевої громади та персоналу основних постачальників будівництва, коли це необхідно. - недопущення використання всіх форм примусової та дитячої праці. 	СЕС2

	<p>- підтримка принципів свободи об'єднання та колективних переговорів працівників проекту відповідно до національного законодавства.</p> <p>- надання працівникам проекту доступних засобів, щоб підняти проблеми які можуть виникати робочому місці.</p> <p>Підрядник зобов'язується забезпечити дотримання правил охорони праці та чинного в Україні Кодексу законів про працю. План охорони праці, гігієни та безпеки буде підготовлено та впроваджено як частина ПЕСМ Підрядника.</p> <p>Детально, питання охорони праці зазначаються у ПЕСМ Підрядника, який несе відповідальність за дотримання вимог охорони праці на об'єкті.</p>	
Ризик зараження COVID-19	<p>Усі сторони, задіяні у впровадженні заходів СП забезпечуватимуть виконання наступних заходів: адаптування робочих процесів для забезпечення соціального дистанціювання; коригування методів роботи (віддалена робота і гнучкий графік роботи, застосування відповідних профілактичних і захисних заходів (наявність умов і використання станцій миття рук, дезінфікуючих засобів, масок та іншого персонального захисного обладнання), а також належного контролю медичних відходів (наявні окремі сміттєві баки для масок, рукавичок і використаних паперових рушників, і наявна належна практика поводження з відходами);</p> <p>Усі працівники та їхні сім'ї матимуть доступ до медичних закладів; усім сторонам отримують докладні рекомендації щодо того, що слід робити, коли хтось захворює або проявляє симптоми, які можуть бути пов'язані з вірусом COVID-19, на основі рекомендацій ВООЗ і національних нормативно-правових актів та правил; всі працівники матимуть доступ до Механізму розгляду скарг (МРС) на рівні УФСІ через онлайн-канали (електронна пошта, електронне звернення) та традиційні канали зв'язку (телефоном та поштою).</p> <p>Для проведення громадських консультацій та залучення зацікавлених сторін будуть використовуватися віртуальні консультації з використанням онлайн-каналів зв'язку та соціальних мереж. Вся діяльність по залученню громадськості буде супроводжуватися відповідними заходами соціального дистанціювання. У ситуаціях, коли жоден з перерахованих вище засобів комунікації не відповідає цілям заходу, будуть вишукуватись можливості для відтермінування заходу на більш пізній час, коли буде можливе повноцінне залучення зацікавлених сторін</p>	SEC2

		У контексті спалаху COVID-19 Підрядник зобов'язаний вжити відповідних заходів для запобігання інфекції та реагування на неї. Ці заходи повинні бути невід'ємною частиною Менеджменту Підрядником питань охорони праці.	
	Не належні умови праці	<p>Підрядник відповідатиме таким стандартам щодо умов праці в цілому:</p> <ul style="list-style-type: none"> • При наданні послуг він відповідатиме всім чинним законам, правилам, нормам і вимогам. • Він не використовуватиме дитячу працю, відповідно до визначеного законодавством України. • Він не використовуватиме примусову чи обов'язкову працю. • Він не буде допускати фізичне насильство щодо працівників. • Він поважатиме права працівників вибирати, чи бути представленими третіми сторонами, і вести колективні переговори відповідно до законодавства України. • Заробітна плата та пільги відповідатимуть законодавству України. <p>Підрядник буде платити робітникам вчасно і регулярно.</p> <ul style="list-style-type: none"> • Робочий час та понаднормовий час на об'єктах компанії будуть відповідати законодавству України. • Він відповідатиме місцевим нормам і прийнятим міжнародним стандартам щодо умов охорони праці. • Він відповідатиме всім застосовним законам щодо захисту довкілля. <p>Підрядник не буде використовувати примусову працю, що включає будь-якої роботи або послуги, виконаної не добровільно, яка вимагається від особи під загрозою застосування сили або покарання, і включає будь-який вид примусової або обов'язкової праці, наприклад, працю рабів, підневільну працю або подібні умови трудового договору.</p> <p>Детально, питання забезпечення умов праці зазначаються у ПЕСМ Підрядника, який несе відповідальність за створення безпечних та праці на об'єкті.</p>	СЕС2
Надзвичайні ситуації та вимоги до дій працівників у	Ризик виникнення аварійних ситуацій, включно із ризиками щодо виконання	1. Підрядник розробить і впровадить процедури евакуації на випадок надзвичайних ситуацій, пов'язаних із небезпекою для життя та охороною здоров'я та план дій, які мають бути вжиті у випадку аварії, повітряної тивоги або інциденту.	СЕС2

разі повітряних тривог	робіт в умовах воєнного стану	<p>2. Підрядник проведе навчання та тренінги з питань безпеки, включно із порядком дій під час повітряної тривоги.</p> <p>3. Підрядник гарантує усунення всіх недоліків, що виникнуть після завершення будівельних робіт.</p> <p>Детальний план щодо дій у надзвичайних ситуаціях буде розроблено Підрядником у складі ПЕСМ Підрядника</p>	
Безпека/незадоволення громади	Прямі чи побічні загрози для руху транспорту та пішоходів під час виконання будівельних робіт	<p>Відповідно до національних нормативів Підрядник гарантує, що будівельний майданчик належним чином буде захищений, а рух будівельного транспорту буде регулюватися. Це обов'язково включає такі заходи, але не обмежується ними:</p> <p>1. Установка дорожніх знаків, попереджувальних знаків, бар'єрів і об'їздів: об'єкт буде чітко видимим, а громадськість буде попереджена про всі потенційні небезпеки.</p> <p>2. Буде розроблена схема дорожнього руху, проведено інструктаж персоналу. Будуть забезпечені безпечні переходи для пішоходів в місцях перетину з рухом будівельного транспорту.</p> <p>3. Під час будівництва буде забезпечений безпечний і безперервний доступ до всіх прилеглих офісних приміщень, магазинів і житлових будинків.</p> <p>4. Пристосування робочого часу до місцевих схем руху транспортних засобів, тобто уникнення основної транспортної діяльності протягом годин пік.</p>	СЕС2, СЕС4, СЕС10
	Відсутність належного реагування на скарги та звернення	<p>Запровадження дієвого Механізму розгляду скарг (МРС):</p> <p>Проект використовуватиме діючий в УСФІ механізм розгляду скарг (МРС).</p> <p>На місцевому рівні будуть запроваджені додаткові заходи:</p> <p>1. Поширення інформації, публікація каналів для скарг / претензій за допомогою публічних інформаційних стендів, інформаційних пунктів проекту і веб-сайтів місцевих Підрядників.</p> <p>2. Додатково, із початком будівництва на будівельному майданчику слід влаштувати скриньку для прийому скарг та розмістити інформацію щодо цього каналу зв'язку у публічних місцях на майданчику проекту.</p> <p>3. Розробка і впровадження у тестовому режимі механізму опрацювання скарг, представлення механізму опрацювання скарг на рівні громади та на</p>	СЕС2, СЕС4, СЕС10

	<p>рівні УФСІ для отримання зворотного зв'язку від зацікавлених сторін та доопрацювання представленого МРС.</p> <p>4. Організація обліку та процесу реагування на скарги.</p> <p>Підрядник, створить власний МРС відповідно до відповідно до СЕС2.</p> <p>Підрядник надасть працівникам (і їхнім організаціям, якщо вони існують) механізм розгляду скарг, щоб вони мали можливість висловлювати свою стурбованість щодо проблем на робочих місцях. Під час прийому на роботу компанія повідомить працівників про механізм розгляду скарг і зробить його легко доступним для них. Механізм швидко вирішуватиме проблеми, використовуючи зрозумілий та прозорий процес, який надає своєчасний зворотній зв'язок зацікавленим особам без будь-якого покарання у відповідь. Механізм також дозволить подавати та розглядати анонімні скарги..</p>	
Потенційне обмеження доступу до житлових будинків/медичних закладів під час проведення будівельних/ремонтних робіт	<p>Буде прийнято заходи щодо забезпечення додаткового тимчасового доступу на випадок, якщо будівництво вплинуло на існуючі під'їзні шляхи до державних та приватних об'єктів, включаючи будь-яку підприємницьку діяльність та діяльність із забезпечення засобів існування.</p> <p>Впровадження заходів ПЗЗС</p>	СЕС 1, СЕС4
Мешканці можуть протестувати проти додаткового транспортного навантаження та постійного пересування людей	Впровадження заходів ПЗЗС.	СЕС 1, СЕС4
Порушення вимог безпеки для місцевого населення Підрядником	<p>1. Всі будівельні роботи здійснюватимуться у суворій відповідності до проектних умов та тільки в межах будівельного майданчику.</p> <p>2. Організація безпечного руху для місцевих мешканців, у т.ч. шляхом встановлення дорожніх знаків, попереджувальних знаків, бар'єрів і об'їздів, встановленням попереджувальних знаків і таблиць, влаштуванням</p>	СЕС 2, СЕС; СЕС10

	<p>необхідного огороження та перехідних містків, відповідного освітлення в нічну пору доби для того, щоб об'єкт було чітко видно, а громадськість була попереджена про всі потенційні небезпеки.</p> <p>3. Суворе дотримання вимог техніки безпеки та пожежної безпеки працівниками Підрядника.</p> <p>Впровадження заходів ПЗЗС та ПЕСМ Підрядника.</p>	
<p>Виникнення соціальної напруженості через брак інформації щодо проекту та відсутності загальновідомого та доступного каналу для подання скарг/звернень</p>	<p>Впровадження заходів ПЗЗС 1. На кожному об'єкті має бути встановлений інформаційний стенд/щит з інформацією щодо будівництва та контактами для подання скарг.</p> <p>2. У разі, якщо існуватиме потреба призупинення надання комунальних послуг населенню, яке проживає в безпосередній близькості від будівництва, така необхідність має бути погоджена в власником комунікацій, а громадськість має бути інформована щодо такого призупинення та строків поновлення не менше ніж за три дні.</p> <p>3. З початком будівництва на будівельному майданчику слід влаштувати скриньку для прийому скарг.</p>	
<p>Ризик можливих соціальних конфліктів/іміджевих втрат УФСІ через не введення об'єкта в експлуатацію або через затримку введення об'єкта в експлуатацію</p>	<p>Перелік (не виключний) можливих причини затримки/не введення в експлуатацію:</p> <ol style="list-style-type: none"> 1. Через затримку завершення будівництва. 2. Затримка під'єднання/влаштування зовнішніх інженерних мереж 3. Через невідповідність цільового призначення об'єкта 4. Через невідповідність цільового призначення земельної ділянки 5. Через неготовність зовнішніх інженерних мереж до підключення об'єкта 6. Будівля відноситься до об'єктів культурної/історичної спадщини або знаходиться у охоронній зоні 7. Невідповідність фактично виконаних будівельних робіт та ПКД <p>Заходи пом'якшення впливу:</p> <ol style="list-style-type: none"> 1. Затвердити проектну документацію відповідно до вимог законодавства України. 2. Оформити дозвільні документи для початку будівництва. 	<p>СЕС1</p>

		<p>3. Протягом будівництва та при прийнятті завершених будівництвом робіт, здійснювати (із залученням авторського та технічного нагляду) контроль відповідності фактично виконаних робіт до передбаченого проектною документацією.</p> <p>4. Здійснювати контроль виконання підрядником термінів будівництва у відповідності до умов контракту.</p> <p>5. Вчасно здійснити прийняття завершеного будівництвом об'єкту та надати декларацію на підтвердження готовності об'єкта до експлуатації/отримати сертифіката про готовність об'єкта до експлуатації.</p> <p>6. Проконтролювати вчасне прийняття на облік власника/балансоутримувача завершених будівництвом робіт.</p> <p>7. Приймати участь у здійсненні громадського контролю будівництва в процесі виконання робіт;</p> <p>8. Приймати участь у здачі-прийнятті в експлуатацію завершеного будівництвом об'єкту.</p> <p>Впровадження заходів ПЗЗС</p>	
	Ризик можливих соціальних конфліктів/іміджевих втрат УФСІ через неякісне виконання/прийняття будівельних робіт	<p>Перелік (не виключний) можливих причини: Не відповідний контроль технічного нагляду та авторського нагляду. Заходи пом'якшення впливу: - Приймати участь у здійсненні громадського контролю будівництва в процесі виконання робіт; - Приймати участь у здачі-прийнятті в експлуатацію завершеного будівництвом об'єкту; - Забезпечити тісну співпрацю із технічним наглядом та авторським наглядом за будівництвом.</p>	СЕС1
Етап експлуатації (після завершення будівництва)			
Екологічні ризики та впливи			
Медичні відходи	Порушення екологічних вимог щодо поводження із медичними відходами	<p>Збір і сортування відходів; маркування відходів; дезактивація (дезінфекція) відходів; транспортування та переміщення відходів у накопичувальних контейнерах у межах закладу, де вони утворюються; утилізація відходів (тільки для відходів категорії А). -приймання, дезінфекція, тимчасове зберігання (накопичення) відходів, миття та дезінфекція тари та іншого обладнання, що використовується для</p>	СЕС3, СЕС4

		<p>переміщення відходів, може здійснюватися в окремій будівлі або в спеціальному приміщенні на об'єкті.</p> <p>- поводження з відходами на об'єктах повинно здійснюватися відповідно до типової схеми поводження з відходами. Типова схема поводження з відходами повинна містити таку інформацію: назву структурного підрозділу установи; перелік відходів за категоріями, що утворюються у підрозділі, місце (місця) збору та тимчасового зберігання відходів у підрозділі; транспортування відходів до місця (місця) збору та тимчасового зберігання відходів у цілому в установі, вивезення (за графіком) відходів за категоріями до місць переробки, утилізації, знищення, захоронення (тільки для відходів категорії А).</p>	
Соціальні ризики та впливи			
Ризик іміджевих втрат УФСІ через не ефективно/ використання об'єктів, які фінансував УФСІ	Неналежне утримання та фінансування медичного закладу	Включення відповідних заходів щодо пом'якшення зазначеного ризику до ПЕСМ та Плану життєздатності СП та контроль виконання протягом гарантійного періоду .	СЕС1

ДОДАТОК 3 ПЛАН МОНІТОРИНГУ КОНКРЕТНОГО СП

(Колонки #6 та #7 слід заповнювати принаймні тричі, - до початку будівельних робіт, на піку виконання будівельних робіт та після завершення будівництва).

Параметр (Що моніторинг якого параметра буде здійснюватися?)	Де (буде здійснюватися моніторинг параметра?)	Як (буде здійснюватися моніторинг параметра?)	Коли (вказіть частоту, або вкажіть, що моніторинг ведеться постійно)	Хто (відповідає за виконання/моніторинг)	Результати, досягнуті на дату _____ (крайній результат оцінки ризику/результат оцінки ризику на поточну дату)	Оновлений План (оновлені заходи, коли ризик не зменшився)
1	2	3	4	5	6	7
Етап підготовки субпроекту (до-будівництва)						
Екологічні ризики та впливи						
Не врахування екологічних аспектів під час підготовки ПКД	Офіс РП УФСІ Приміщення для засідань Робочої групи	1.Контроль проектних рішень 2.Перевірка розробленої ПКД	1.Контроль проектних рішень в процесі розроблення ПКД. 2.Перевірка розробленої ПКД перед комплексною експертизою	Консультант-проектувальник РП УФСІ Голова ПВСП		
Не врахування екологічних та соціальних аспектів під час підготовки ТД	Офіс РП УФСІ Центральний офіс УФСІ	Розробляє ESHS специфікацію РП УФСІ, контролює та	Перед початком закупівель Підрядника будівництва	Консультант-координатор з питань охорони праці,		

		погоджує ЦО УФСІ		екологічних та соціальних заходів РП УФСІ Консультант з екологічних та соціальних безпекових політик ЦО УФСІ		
Не надання повідомлення та не отримання дозволів	Офіс РП УФСІ Приміщення для засідань Робочої групи	Перевірка наявності повідомлень/ дозволів	Перед початком будівництва	Консультант з технічних питань РП Голова ПВСП		
Не якісна підготовка ПЕСМ Підрядника	Офіс РП УФСІ Центральний офіс УФСІ	Перевіряє ESHS специфікацію РП УФСІ, контролює ЦО УФСІ Погоджує РП УФСІ	Перед початком будівництва	Консультант- координатор з питань охорони праці, екологічних та соціальних заходів РП УФСІ - перевіряє Консультант з екологічних та соціальних безпекових політик ЦО УФСІ – контролює Керівник Проекту - погоджує		
Соціальні ризики та впливи						

<p>Не дотримання вимог щодо залучення зацікавлених сторін</p>	<p>ЦО УФСІ</p> <p>Територія субпроєкту</p> <p>На інформаційних ресурсах УФСІ, місцевих органів влади,</p> <p>На інформаційних ресурсах УФСІ, місцевих органів влади, на об'єкті</p>	<p>Перевірка наявності ПЗЗС</p> <p>Моніторинг впровадження ПЗЗС</p>	<p>Протягом підготовки та впровадження СП</p>	<p>Консультант з розвитку громад РП УФСІ</p> <p>Члени ПВСП</p>		
<p>Не врахування вимог до охорони праці та пожежної безпеки під час підготовки</p>	<p>Офіс РП УФСІ</p> <p>Приміщення для засідань Робочої групи</p>	<p>1.Контроль проектних рішень</p> <p>2. Перевірка розробленої ПКД</p>	<p>До затвердження СП для подальшого фінансування</p>	<p>Консультант-проектувальник РП УФСІ</p> <p>Голова ПВСП</p>		
<p>Не врахування соціальних аспектів</p>	<p>Офіс РП УФСІ</p> <p>Центральний офіс УФСІ</p>	<p>Розробляє ESHS специфікацію</p>	<p>Перед початком закупівель</p>	<p>Консультант-координатор з</p>		

під час підготовки ТД		РП УФСІ, контролює та погоджує ЦО УФСІ	Підрядника будівництва	питань охорони праці, екологічних та соціальних заходів РП УФСІ Консультант з екологічних та соціальних безпекових політик ЦО УФСІ		
Не надання повідомлень громадскості щодо питань будівництва	Офіс РП УФСІ Приміщення для засідань Робочої групи	Перевірка наявності повідомлень	Перед початком будівництва та протягом будівництва (щодо можливих небезпек для громади)	Консультант з розвитку громад РП Голова ПВСП		
Не якісна підготовка ПЕСМ Підрядника щодо охорони праці та соціальних безпекових питань	Офіс РП УФСІ Центральний офіс УФСІ	Перевіряє ESHS специфікацію РП УФСІ, контролює ЦО УФСІ Погоджує РП УФСІ	Перед початком будівництва	Консультант-координатор з питань охорони праці, екологічних та соціальних заходів РП УФСІ - перевіряє Консультант з екологічних та соціальних безпекових політик ЦО УФСІ – контролює		

				Керівник Проекту – погоджує		
Етап будівництва						
Екологічні ризики та впливи						
Забруднення повітря	Територія субпроекту	Здійснення контрольних перевірок	Під час демонтажу та виконання будівельних робіт. Регулярно - Підрядник та періодично консультанти РП УФСІ	Підрядник, ПВСП, консультанти РП УФСІ		
Шум від будівництва та демонтажу	Територія субпроекту	Здійснення контрольних перевірок	Під час демонтажу та виконання будівельних робіт. Регулярно - Підрядник та періодично консультанти РП УФСІ	Підрядник, ПВСП, консультанти РП УФСІ		
Забруднення підземних вод	Територія субпроекту	Здійснення контрольних перевірок	Під час демонтажу та виконання будівельних	Підрядник, ПВСП, консультанти РП УФСІ		

			робіт. Регулярно - Підрядник та періодично консультанти РП УФСІ			
Поводження з будівельними відходами	Територія субпроєкту	Здійснення контрольних перевірок	Під час демонтажу та виконання будівельних робіт. Регулярно - Підрядник та періодично консультанти РП УФСІ	Підрядник, ПВСП, консультанти РП УФСІ		
Не належне поводження із небезпечними відходи такими як азбест	Територія субпроєкту	Перевірка наявності Плану менеджменту АВМ та моніторингу його реалізації Здійснення контрольних перевірок	Під час демонтажу та виконання будівельних робіт. Регулярно - Підрядник та періодично консультанти РП УФСІ Плану менеджменту АВМ: погодження до початку будівництва;	Підрядник, ПВСП, консультанти РП УФСІ Плану менеджменту АВМ: Консультант-координатор з питань охорони праці, екологічних та соціальних заходів РП УФСІ – розробляє та		

			моніторинг – протягом будівництва.	здійснює моніторинг, Консультант з екологічної безпеки будівництва – перевіряє. Керівник Проекту - погоджує		
Ризик виникнення пожежі.	Територія субпроекту	Здійснення контрольних перевірок	Під час демонтажу та виконання будівельних робіт. Регулярно - Підрядник та періодично консультанти РП УФСІ	Підрядник, ПВСП, консультанти РП УФСІ		
Соціальні ризики та впливи						
Не дотримання вимог охорони праці	Територія субпроекту	Здійснення контрольних перевірок	Під час демонтажу та виконання будівельних робіт. Регулярно - Підрядник та періодично консультанти РП УФСІ	Підрядник, ПВСП, консультанти РП УФСІ		

Ризик зараження COVID-19	Територія субпроекту	Здійснення контрольних перевірок	Під час демонтажу та виконання будівельних робіт. Регулярно - Підрядник та періодично консультанти РП УФСІ	Підрядник, ПВСП, консультанти РП УФСІ		
Не належні умови праці	Територія субпроекту	Здійснення контрольних перевірок	Під час демонтажу та виконання будівельних робіт. Регулярно - Підрядник та періодично консультанти РП УФСІ	Підрядник, ПВСП, консультанти РП УФСІ		
Ризик виникнення аварійних ситуацій та ризику щодо виконання робіт в умовах воєнного стану	Територія субпроекту	Здійснення контрольних перевірок	Регулярно - Підрядник та періодично консультанти РП УФСІ	Підрядник, ПВСП, консультанти РП УФСІ		
Прямі чи побічні загрози для руху транспорту та пішоходів під час виконання будівельних	Територія субпроекту	Здійснення контрольних перевірок	Під час демонтажу та виконання будівельних робіт. Регулярно - Підрядник та періодично	Підрядник, ПВСП, консультанти РП УФСІ		

робіт			консультанти РП УФСІ			
Відсутність належного реагування на скарги та звернення	Будівельний майданчик, Офіс РП УФСІ Офіс ЦО УФСІ Офіційний веб-сайт УФСІ Офіційний веб-сайт місцевої громади	Відповідно до ПЗЗС	Постійно	Підрядник, відповідальна особа ПВСП, відповідальна особа РП УФСІ, відповідальна особа ЦО УФСІ		
Потенційне обмеження доступу до житлових будинків/медичних закладів під час проведення будівельних/ремонтних робіт	Територія субпроекту	Перевірка наявності ПЗЗС Моніторинг ПЗЗС	Регулярно - ПВСП та Робоча група, періодично консультанти РП УФСІ	ПВСП, Робоча група, консультанти РП УФСІ		
Мешканці можуть протестувати проти додаткового транспортного навантаження та постійного пересування людей	Територія субпроекту	Перевірка наявності ПЗЗС Моніторинг ПЗЗС	Регулярно - ПВСП та Робоча група, періодично консультанти РП УФСІ	ПВСП, Робоча група, консультанти РП УФСІ		

<p>Порушення вимог безпеки для місцевого населення Підрядником</p>	<p>Територія субпроєкту</p>	<p>Перевірка наявності ПЕСМ Підрядника та ПЗЗС Моніторинг заходів ПЕСМ Підрядника та ПЗЗС</p>	<p>Регулярно - Підрядник. Періодично - консультанти РП УФСІ та ПВСП</p>	<p>Підрядник, ПВСП, консультанти РП УФСІ</p>		
<p>Несвоєчасне завершення будівельних робіт та введення об'єкта в експлуатацію</p>	<p>Територія субпроєкту</p>	<p>Моніторинг термінів будівництва Контроль підготовки дозвільних документів Перевірка отримання дозвільних документів щодо прийняття в експлуатацію закінченого будівництвом об'єкта</p>	<p>Після завершення будівництва і до початку експлуатації об'єкта</p>	<p>ПВСП, Власник об'єкту, РП УФСІ</p>		
<p>Етап експлуатації (після завершення будівництва)</p>						
<p>Екологічні ризики та впливи</p>						

<p>Порушення екологічних вимог щодо поводження із медичними відходами</p>	<p>Приміщення медичного закладу</p>	<p>Організація та здійснення контролю за вивезенням медичних відходів відповідно до вимог законодавства України.</p>	<p>Під час експлуатації.</p>	<p>Власник об'єкту</p>		
<p>Соціальні ризики та впливи</p>						
<p>Неналежне утримання та фінансування медичного закладу</p>	<p>Приміщення медичного закладу</p>	<p>Підготовка та затвердження, організація та контроль за виконанням заходів Плану життєздатності</p>	<p>Під час експлуатації</p>	<p>ПВСП – розробка Плану життєздатності Власник об'єкту - контроль виконання</p>		

**ЧАСТИНА 4: ПЛАН ЗАЛУЧЕННЯ
ЗАЦІКАВЛЕНИХ СТОРІН КОНКРЕТНОГО
СП (шаблон)**



KfW



ПЛАН ЗАЛУЧЕННЯ ЗАЦІКАВЛЕНИХ СТОРІН

**Проект: “Сприяння розвитку соціальної інфраструктури
(УФСІ VIII)” ВМЗ-№.: 2020 679 40**

**Субпроект № 27-12-1 «Покращення умов надання медичної
допомоги у Слобожанській амбулаторії ЗПСМ ЦПМСД смт
Слобожанське, Дніпропетровська область/KfW»**

**52005, Дніпропетровська область, Дніпровський район, смт
Слобожанське, вул. Будівельників, 3**
Адреса субпроекту

**Голова ПВСП: Проскурня Світлана Володимирівна,
Телефон +38 (067)352277
Електронна пошта svetlanaproskurnya1970@ukr.net**
Контактна інформація

Автори документу:

Розроблено	Перевірено та рекомендовано:	Approved by
Рашитова Ольга Сергіївна – консультант з розвитку потенціалу громад Першого РП УФСІ	Красовський Олександр Петрович Консультант з екологічних та соціальних безпекових політик	Проскурня Світлана Володимирівна Голова ПВСП
Дата: 20/09/2022		

ПЕРЕЛІК КОНТАКТІВ СУБПРОЄКТУ**ЦЕНТРАЛЬНИЙ ОФІС УФСІ**

Керівництво	Адреса	Телефон	Електронна пошта	Веб-сторінка
Лактіонов Андрій Олександрович Виконавчий директор	04085, м. Київ, вул. Лук'янівська, буд. 77, пов. 3	+38 (044) 356-65-50	office@usif.ua	https://usif.ua
Овчінников Олег Євгенович Заступник виконавчого директора				

ПЕРШЕ РЕГІОНАЛЬНЕ ПРЕДСТАВНИЦТВО УФСІ

Керівництво	Адреса	Телефон	Електронна пошта	Веб-сторінка
Бродзінський Артур Мар'янович Директор Першого регіонального представництва УФСІ	49005 м. Дніпро пр. Дмитра Яворницького 1а , офіс 305	+38 (068) 288-57-57	east@usif.ua	https://usif.ua

ПАРТНЕР З ВПРОВАДЖЕННЯ СУБПРОЄКТУ (будь ласка, заповнити ПВСП)

Контактні особи на рівні СП (імена та контактна інформація)	Голова ПВСП	Проскурня Світлана Володимирівна, Телефон +38 (067)352277 Електронна пошта svetlanaproskurnya1970@ukr.net
	Контактна особа з питань МРС	Волович Руслана Анатоліївна тел. +38 (067)5650136; E-mail: medicine@slobozhanska-gromada.gov.ua
	Власник/Балансоу тримувач закладу	Слобожанська селищна рада Дніпропетровської області

1. ВСТУП

Цей План залучення зацікавлених сторін (ПЗЗС) стосується проекту «Сприяння розвитку соціальної інфраструктури (USIF VIII)» (далі Проект), який фінансується урядом Німеччини в сумі 13,10 мільйонів євро через Банк Розвитку KfW на основі фінансової та проектної угоди від 11.02.2021 р. із Кабінетом Міністрів України в особі Міністерства з питань реінтеграції тимчасово окупованих територій України («Одержувач»).

Метою проекту є зміцнення центрів охорони здоров'я шляхом дружнього та енергоефективного ремонту та постачання медичного обладнання на відібрані об'єкти Проекту у Східній Україні, передбачені Проектною та Грантовою Угодою. Проект включатиме центри первинної медико-санітарної допомоги та поліклініки, які надають амбулаторну долікарську допомогу хворим або хворим на COVID-19, які потребують лікування наслідків цього захворювання. Це сприятиме сталому соціальному розвитку України, покращенню охорони здоров'я та зміцненню місцевого самоврядування в регіонах східної України. Крім того, це сприятиме покращенню умов життя населення за рахунок мінімізації ризиків для здоров'я. Цільовою групою будуть жителі території, яка прилягає до відібраних об'єктів Проекту.

У рамках цього Проекту планується реалізувати щонайменше 12 субпроектів у Харківській, Дніпропетровській та Запорізькій областях та в окремих підконтрольних Україні районах Донецької та Луганської областей. Реалізація субпроектів (СП) здійснюватиметься у тісній співпраці з місцевими громадами, представленими місцевими партнерами у реалізації підпроектів (ПВСП). ПВСП – це група представників місцевої громади (5-7 осіб), яка обирається Форумом Громади (загальними зборами) та уповноважена виконувати всі необхідні завдання, пов'язані з реалізацією СП громади.

Компонент розвитку потенціалу Проекту УФСІ VIII фокусується на фінансуванні таких заходів, як: оцінка потреб розвитку потенціалу - спеціальне дослідження визначить основні потреби фокус-груп проекту (лікарі, керівники медичних закладів, фінансові менеджери місцевих громад), інформаційний PR -кампанія та інші заходи щодо нарощування потенціалу.

УФСІ виконуватиме реалізацію Проекту УФСІ VIII, а також діяльність із залучення зацікавлених сторін відповідно до процедур Регламенту діяльності УФСІ та системи управління якістю УФСІ (ISO 9001)

Цей План залучення зацікавлених сторін розроблено відповідно до Екологічних та соціальних стандартів Групи Світового банку, положень Окремої угоди від 12.08.2019 до Проектної та Фінансової Угоди від 20 травня 2019 року та належної міжнародної практики (GIP), та відповідно до положень План екологічних та соціальних зобов'язань Проекту УФСІ VIII, з метою планування та керівництва процесом інформування зацікавлених сторін та громадськості, а також залучення їх до процесу прийняття рішень.

План залучення зацікавлених сторін включає:

- терміни та методи комунікації та взаємодії протягом життєвого циклу проекту,
- Діапазон та терміни надання інформації, яку необхідно повідомити та отримати від зацікавлених сторін,
- Заходи щодо усунення перешкод для участі у заходах субпроекту для членів громади, включаючи вразливі або неблагополучні групи населення,
- Як буде відображено думки різних постраждалих груп,
- Механізм розгляду скарг.

Цей шаблон Плану залучення зацікавлених сторін підготовлений як основа та буде допомагати ПВСП у підготовці Плану залучення зацікавлених сторін (ПЗЗС) конкретного СП. Для підготовки конкретного Плану залучення зацікавлених сторін, ПВСП слід просто заповнити таблиці цієї форми Плану залучення зацікавлених сторін (ПЗЗС), які позначені кольором.

2. ОПИС ПРОЄКТУ ТА КОНТАКТНІ ДАНІ

Український фонд соціальних інвестицій, який діє відповідно до постанови Кабінету Міністрів України № 740 від 28 квітня 2000 р., реалізує проєкт «Сприяння розвитку соціальної інфраструктури (УФСІ VIII)», що фінансується урядом Німеччини через Банк розвитку KfW. У рамках цього Проєкту планується реалізувати щонайменше 12 підпроєктів (СП) у Харківській, Дніпропетровській, Запорізькій областях та окремих районах Донецької та Луганської областей, які підконтрольні Україні. Термін реалізації проєкту: 2021 – 2024 рр. Бюджет: 13,10 млн. євро.

Цілі: зміцнення закладів первинної та вторинної ланок медичної допомоги (окремих будинків чи внутрішніх приміщень), пріоритетного енергоефективного ремонту та оснащення їх необхідним медичним обладнанням для амбулаторної допомоги, включаючи подальший догляд за хворими на COVID-19. У закладах вторинної ланки медичної допомоги зосереджені інвестиції можуть бути спрямовані на відділення (практики спеціалістів) у медичних галузях, безпосередньо пов'язаних із лікуванням COVID-19. Проєкт (Проєкт) УФСІ VIII включатиме навчання та технічну підтримку для громад у процесі впровадження СП через реалізацію окремого компонента, який не охоплює РВЗПСЗ – Розбудова потенціалу. Комплексні заходи з розбудови потенціалу будуть зосереджені на лікарях, керівниках центрів охорони здоров'я, чиновниках охорони здоров'я місцевого та регіонального рівня. В рамках Проєкту будуть виконуватися відносно невеликі будівельні роботи з капітального ремонту та реконструкції щодо існуючих будівель, а саме: закладів первинної та вторинної медичної допомоги (окремих будинків або внутрішніх приміщень).

СУБПРОЄКТ ТА КОНТАКТНІ ДАНІ

Назва субпроєкту (СП)	«Покращення умов надання медичної допомоги у Слобожанській амбулаторії ЗПСМ ЦПМСД смт Слобожанське, Дніпропетровська область/KfW»
Перелік заходів СП	В результаті реалізації СП буде проведено реконструкцію бідівлі лабораторного корпусу громадського будинку за адресою: вул. Будівельників, 3, с.м.т. Слобожанське під розміщення Слобожанської амбулаторії загальної практики сімейної медицини комунального некомерційного підприємства «Центр первинної медико-санітарної допомоги» Слобожанської селищної ради. Також буде закуплено медичне обладнання.
ОПИС ОБ'ЄКТУ	
Назва об'єкту	Слобожанська амбулаторія ЗПСМ Комунального некомерційного підприємства «Центр первинної медико-санітарної допомоги» Слобожанської селищної ради
Дані щодо розміщення об'єкту	Слобожанська амбулаторія загальної практики сімейної медицини буде розташована у відреконструйованій будівлі лабораторного корпусу громадського будинку за адресою: 52005, Дніпропетровська область, Дніпровський район, смт Слобожанське, вул. Будівельників, 3.

Очікувані позитивні зміни від впровадження СП	В результаті реалізації субпроєкту буде поліпшення умов надання медичної допомоги шляхом енергоефективного оновлення приміщень, капітального ремонту приміщень, ремонту покрівлі, пристосування будівлі для потреб маломобільних груп населення та осіб з інвалідністю та постачання медичного обладнання.
---	--

3. ВІДПОВІДНІ СТАНДАРТИ

3.1. Законодавство України

Конституція України (1996 р.) гарантує громадянам України право на участь у громадських консультаціях, право на доступ до екологічної інформації та на оскарження рішень органів влади. При проведенні консультацій із зацікавленими сторонами та участі громадськості в цьому Проєкті УФСІ в Україні застосовуються такі закони та нормативні акти:

- Закон України «Про регулювання містобудівної діяльності» (3038-VI від 17.02.2011). Стаття 21 Закону визначає порядок вирішення спорів, пов'язаних із консультаціями, та вимагає від органів влади оприлюднювати результати оцінки консультацій та пояснювати, як вони були розглянуті;
- Закон України «Про охорону навколишнього природного середовища» (1264-XII від 25.06.1991). У розділі II «Екологічні права громадян України» зазначено, що кожен громадянин України має право брати участь в обговоренні та внесенні пропозицій до проєктів нормативно-правових актів і матеріалів, пов'язаних з розміщенням, будівництвом та реконструкцією об'єктів, які можуть негативно впливають на навколишнє середовище.
- Законом України «Про звернення громадян» (№ 653-XIV від 13.05.1999 р.) визначено порядок розгляду публічних звернень, чітко визначені обов'язки органів державної влади та керівництва підприємств, які є суб'єктами такого звернення, а також гарантує, що всі звернення будуть розглянуті без винятку.
- Законом України «Про оцінку впливу на навколишнє середовище» (2059-VIII від 23.05.2017) та відповідними постановами Кабінету Міністрів України нижче визначено порядок проведення ОВНС:

- Постанова від 13.12.2017 № 1026 «Про затвердження Порядку передачі документів для надання висновку з оцінки впливу на довкілля та фінансування проведення оцінки впливу на довкілля та Порядку ведення Єдиного реєстру оцінки впливу на довкілля».

- Постанова від 13.12.2017 р. № 1010 «Про затвердження критеріїв визначення планованих видів діяльності, що не підлягають оцінці впливу на довкілля, та критеріїв визначення продовжень та змін у діяльності та об'єктах, що не підлягають оцінці впливу на довкілля».

- Постанова № 989 «Про затвердження порядку проведення громадських слухань у процесі оцінки впливу на довкілля» від 13.12.2017 р.

Нормативно-правові акти які стосуються місцевого самоуправління та передбачають право на інформацію та публічні збори:

- Стаття 140 Конституції України передбачає можливість «з ініціативи мешканців створювати будинкові, вуличні, районні комітети та інші органи самоорганізації та відносити їх до власної компетенції, фінансів та власності».
- Закон України «Про місцеве самоврядування в Україні» (280/97-ВР від 21.05.1997 р.) гарантує інструменти прямої місцевої демократії, якими можуть користуватися члени громади. Серед них бюджет участі, місцева ініціатива, місцеві громадські збори, електронні петиції та інші.
- Закон України «Про доступ до публічної інформації» (2939-VI від 13.01.2011).
- Закон України «Про інформацію» (2657-XII від 02.10.1992).
- Закон України про звернення громадян (393/96-ВР від 02.10.1996).

Вимоги щодо інформування та врахування громадський інтересів встановлені також Державними будівельними нормами України ДБН А.2.2-1-2003 «Склад і зміст матеріалів оцінки впливів на навколишнє середовище (ОВНС) при проектуванні і будівництві підприємств, будинків і споруд». Після ратифікації Конвенції Україною в 1999 році до цього стандарту було включено кілька положень Орхуської конвенції¹, зокрема:

- доводити інформацію про запланований проект до громадськості через місцеву владу;
- визначити місце та порядок проведення громадських слухань;
- зібрати та врахувати зауваження та пропозиції громадськості; і
- опублікувати в засобах масової інформації «Заяву про наміри» та «Заяву про екологічні наслідки діяльності».

3.2. Міжнародні документи:

Керівництво з оцінки та управління екологічними, соціальними та кліматичними аспектами від 01.02.2021 року, Соціально-екологічні принципи Світового банку від 01.10.2018 року, Загальне і галузеве керівництво з охорони навколишнього середовища, здоров'я та праці, Фундаментальні конвенції Міжнародної організації праці (МОП) <https://www.ilo.org/global/standards/introduction-to-international-labour-standards/conventions-and-recommendations/lang--en/index.htm#:~:text=The%20ILO%20Governing%20Body%20has,forced%20or%20compulsory%20labour%3B%20>, Конвенція про доступ до інформації, участь громадськості в процесі прийняття рішень та доступ до правосуддя з питань, що стосуються довкілля Директива Ради 92/57/ЄЕС Про мінімальні вимоги щодо безпеки і захисту здоров'я на тимчасових або мобільних будівельних майданчиках, Конвенція про оцінку впливу на навколишнє середовище у транскордонному контексті, Об'єднана конвенція про безпеку поводження з відпрацьованим паливом та про безпеку поводження з радіоактивними відходами

¹ Орхуська конвенція про доступ до інформації, участь громадськості у прийнятті рішень та доступ до правосуддя щодо екологічних питань (Орхус, Данія, 25 червня 1998 р.). Конвенція надає права громадськості щодо доступ до інформації, участі громадськості та доступу до правосуддя в процесі прийняття урядових рішень, питань, що стосуються місцевого, національного та транскордонного середовища. Вона зосереджена на взаємодії між громадськістю та державними органами. Це спосіб покращення мережі екологічного врядування, запровадження ефективних та надійних стосунків між громадянським суспільством та урядами та додавання нового механізму для розширення можливостей участі громадськості в процесі прийняття рішень і гарантування доступу до правосуддя шляхом: «управління шляхом розкриття інформації», що веде до переходу до екологічно відповідального суспільства.

3.2.1. Вимоги Світового Банку щодо залучення зацікавлених сторін

Проект USIF VIII впроваджуватиметься відповідно до вимог Керівництва KfW зі сталого розвитку² та екологічних і соціальних стандартів Групи Світового банку, які включають СЕС10: Залучення зацікавлених сторін та розкриття інформації. Цей СЕС визнає важливість відкритої та прозорої взаємодії між Позичальником та зацікавленими сторонами проекту як важливого елемента належної міжнародної практики. Ефективне залучення зацікавлених сторін може покращити екологічну та соціальну сталість проектів, підвищити сприйняття проекту та зробити значний внесок у успішне розробку та реалізацію проекту.

Вимоги Світового банку здебільшого співвідносяться з вимогами законодавства України, однак у ряді аспектів вони все ж відрізняються. Ці відмінності можна підсумувати таким чином: ESS 10 визначає залучення зацікавлених сторін як інклюзивний процес, який здійснюється протягом усього життєвого циклу проекту. Якщо він належним чином розроблений і впроваджений, він підтримує розвиток міцних, конструктивних і відповідальних відносин, які важливі для успішного управління екологічними та соціальними ризиками проекту. Залучення зацікавлених сторін є найефективнішим, якщо розпочинається на ранній стадії процесу розробки проекту і є невід'ємною частиною ранніх проектних рішень, а також оцінки, управління та моніторингу екологічних та соціальних ризиків та наслідків проекту. УФСІ продовжуватиме взаємодіяти із зацікавленими сторонами відповідно до Плану залучення зацікавлених сторін (ПЗЗС) і буде спиратися на канали комунікації та взаємодії, які вже встановлені із зацікавленими сторонами. Зокрема, УФСІ здійснюватиме моніторинг каналів зворотного зв'язку із зацікавленими сторонами, щодо екологічної та соціальної ефективності проекту.

4. ЗАХОДИ РЕАГУВАННЯ ЩОДО COVID-19

Поточні обмеження, пов'язані з пандемією COVID-19, та заходи соціального дистанціювання створюють нові вимоги до взаємодії, консультацій та безпеки. Як правило, УФСІ і ПВСП повинні дотримуватися офіційних рекомендацій національних органів влади України⁴, відповідати рекомендаціям Всесвітньої організації охорони здоров'я (ВООЗ)⁵ та передовій міжнародній практиці щодо заходів соціального дистанціювання.

5. ВИЗНАЧЕННЯ ТА АНАЛІЗ ЗАЦІКАВЛЕНИХ СТОРІН

Зацікавлені сторони Проекту УФСІ VIII можуть бути представлені у двох групах: 1) Інші зацікавлені сторони та 2) Сторони, на які може вплинути впровадження субпроекту (відповідно до класифікації СЕС 10). УФСІ визначив групи зацікавлених сторін, які можуть бути зацікавлені в реалізації проекту УФСІ VIII (Інші зацікавлені сторони), а також запропоновані методи комунікації для кожної групи, які представлені нижче.

Сторони, на які може впливати проект, специфічні для кожного СП, будуть визначені ПВСП та УФСІ у Плані залучення зацікавлених сторін (ПЗЗС).

² https://www.kfw-entwicklungsbank.de/PDF/Download-Center/PDF-Dokumente-Richtlinien/Nachhaltigkeitsrichtlinie_EN.pdf

Таблиця 1 Визначення та аналіз зацікавлених сторін

Зацікавлені сторони	Потенційний негативний вплив СП	Основні заходи для пом'якшення впливу	Тип комунікацій	Особливі занепокоєння/бажання зацікавлених сторін
Інші зацікавлені сторони				
Уряд України в особі Наглядової ради УФСІ, Донор: уряд Німеччини через Банк Розвитку KfW	Ризики, пов'язані з екологічною, соціальною безпекою та безпекою здоров'я, можуть призвести до: іміджевих та фінансових втрат, затримки в реалізації Проєкту.	Дотримуватися екологічних та соціальних стандартів Світового банку та відповідного законодавства України.	Місячна, квартальна, піврічна та річна звітність	Особливі вимоги донора визначені в Окремій угоді до Проєкту: «Сприяння розвитку соціальної інфраструктури – УФСІ VIII»
Члени місцевих громад – бенефіціари субпроєкту	Екологічні, соціальні та медичні ризики та впливи СП можуть безпосередньо вплинути на членів громади СП.	Дотримання положень РВЗПСЗ, ПЕСМ (включаючи ПЗЗС) та відповідного законодавства України.	ПВСП (представники місцевої громади) безпосередньо виконує СП. Персональні регулярні комунікації місцевих консультантів УФСІ та інших членів команди УФСІ, консультації, тренінги, семінари, ЗМІ	Планується вивчення потреб бенефіціарів. Права та обов'язки ПВСП визначені в Меморандумі про взаєморозуміння та Рамковій угоді з УФСІ.
Місцева влада та місцеве самоврядування	Екологічні, соціальні та медичні ризики та вплив СП	Дотримання положень РВЗПСЗ, ПЕСМ (включаючи ПЗЗС) та відповідного законодавства України.	Представники місцевої влади є членами Робочої групи і	Планується вивчення потреб бенефіціарів.

	можуть призвести до іміджевих втрат та місцевих екологічних та/або соціальних проблем		безпосередньо здійснюють впровадження СП. Персональні регулярні комунікації місцевих консультантів УФСІ та інших членів команди УФСІ, консультації, тренінги, семінари, преса, соціальні мережі.	Права та обов'язки Власника/Балансоутримувача визначені в Меморандумі про взаєморозуміння та Рамковій угоді з УФСІ.
Підрядники та субпідрядники	Ризики та впливи на навколишнє, соціальне, здоров'я та безпеку праці на будівельному майданчику, можуть зупинити або затримати будівництво та мати наслідком фінансові та іміджеві втрати.	Дотримання положень РВЗПСЗ, ПЕСМ, ПЕСМ Підрядника, інших ESHS вимог контракту та відповідного законодавства України у сфері охорони довкілля, безпеки здоров'я та охорони праці.	Широке використання тендерних процедур, якісно та чітко підготовленої тендерної та договірної документації, оприлюднення тендерів у засобах масової інформації на загальнодержавному та місцевому рівнях, передтендерних конференцій, тренінгів та консультацій для персоналу Підрядника, які надаються УФСІ. Моніторинг та контроль виконання ПЕСМ Керівником проекту (Інженером).	Особливості політики та стандартів ESHS Підрядника визначені в Специфікації ESHS у складі контрактної документації та ПЕСМ Підрядника. Спеціальні вимоги/побажання Підрядника будуть визначені під час затвердження ПЕСМ та моніторингу Менеджером проекту.

**Організації, групи/особи на яких може впливати Субпроект:
№ 27-12-1 «Покращення умов надання медичної допомоги у Слобожанській амбулаторії ЗПСМ ЦПМСД смт Слобожанське,
Дніпропетровська область/KfW»**

Мешканці прилеглих будинків, лікарі та пацієнти	Створює шум для мешканців	Забезпечити виконання робіт у визначені години	Оголошення на будинках для мешканців про узгоджені години для виконання робіт	При розміщенні оголошення, бажано великі літери та без технічних термінів.
Мешканці прилеглих будинків, лікарі та пацієнти	Пилоутворення при виконанні будівельних робіт	Забезпечити виконання згідно норм та правил та запровадити заходи, передбачені Програмою робіт	Оголошення для мешканців про узгодженні години для виконання робіт з пилоутворенням	При розміщенні оголошення, бажано великі літери та без технічних термінів.
Мешканці прилеглих будинків, лікарі та пацієнти	Відключення електроенергії, води	Повідомлення підрядника про те, що роботи, які плануються на об'єкті не потребують відключення електроенергії, води в будинках поруч	Повідомлення підрядника	
Мешканці прилеглих будинків, лікарі	Ризик зараження COVID-19	Усі сторони, задіяні у впровадженні заходів СП забезпечуватимуть виконання наступних заходів: адаптування робочих процесів для забезпечення соціального дистанціювання; коригування методів роботи (віддалена робота і гнучкий графік роботи, застосування відповідних профілактичних і захисних заходів (наявність умов і використання станцій миття рук, дезінфікуючих засобів, масок та іншого персонального захисного обладнання), а також належного контролю медичних відходів (наявні окремі сміттєві баки для масок, рукавичок і використаних	Оголошення, обговорення на зустрічі	При розміщенні оголошення, бажано великі літери та без технічних термінів.

		<p>паперових рушників, і наявна належна практика поводження з відходами); всі працівники та їхні сім'ї матимуть доступ до медичних закладів; усі сторони отримають докладні рекомендації щодо порядку дій в разі випадку захворювання або виявлення симптомів, які можуть бути ознаками вірусу COVID-19, на основі рекомендацій ВООЗ і національних нормативно-правових актів та правил; всі працівники матимуть доступ до Механізму розгляду скарг (МРС) на рівні УФСІ через онлайн-канали (електронна пошта, електронне звернення) та традиційні канали зв'язку (телефоном та поштою). Для проведення громадських консультацій та залучення зацікавлених сторін будуть використовуватися віртуальні консультації з використанням онлайн-каналів зв'язку та соціальних мереж. Вся діяльність по залученню громадськості буде супроводжуватися відповідними заходами соціального дистанціювання. У ситуаціях, коли жоден з перерахованих вище засобів комунікації не відповідає цілям заходу, будуть вишукуватись можливості для відтермінування заходу на більш пізній час, коли буде можливе повноцінне залучення зацікавлених сторін</p>		
<p>* Приклади груп/осіб зацікавлених сторін субпроекту: мешканці територій, які можуть постраждати під час впровадження СП – сусідні житлові будинки, лікарні/поліклініки, персонал закладів первинної та вторинної медичної допомоги, представники місцевої громади, місцеві НУО, місцеві ЗМІ і так далі.</p>				

6. ПЛАНУВАННЯ ЗАЛУЧЕННЯ ЗАЦІКАВЛЕНИХ СТОРІН

Базові процедури виконані відповідно до вимог Регламенту діяльності УФСІ

У рамках Проекту УФСІ VIII, УФСІ забезпечує процедури залучення зацікавлених сторін відповідно до положень Регламенту діяльності УФСІ. Згідно з цими процедурами 17.02.2021 було публічно оголошено конкурс субпроектів у рамках Проекту УФСІ VIII на загальнодержавному рівні на веб-сайті УФСІ та на місцевому рівні на офіційному веб-сайті органів місцевої влади та місцевого самоврядування. Пізніше в рамках Конференції представників громади відбулися громадські консультації//обговорення з питань впровадження запропонованого СП.

Планування діяльності із залучення зацікавлених сторін

Зацікавлені сторони проекту УФСІ VIII можна розділити на дві групи відповідно до СЕС10: Сторони, на яких може вплинути субпроект, та Інші зацікавлені сторони.

Планування залучення зацікавлених сторін на рівні субпроекту та консультації із зацікавленими сторонами (фокус на сторонах, групах/особах, на яких може впливати проект)

ПВСП (за консультаційної підтримки УФСІ) готує План залучення зацікавлених сторін на рівні субпроекту для конкретних груп зацікавлених сторін СП, на яких може впливати СП, і які визначені в Таблиці 1 як Організації, групи/особи на яких може впливати субпроект

Шаблон Планування залучення зацікавлених осіб на рівні субпроекту (Організацій, груп/осіб на яких може впливати субпроект) представлений нижче в Таблиці 2. Перед підготовкою Планування залучення зацікавлених осіб на рівні субпроекту рівня підпроекту ПВСП зазвичай проводить громадські консультації із зацікавленими сторонами, групами/особами (у будь-якій формі, придатній в умовах обмежень пандемії COVID-19, включаючи письмові онлайн-консультації, громадські слухання, семінари, фокус-групи, інтерв'ю тощо).

ESHS ризики та вплив субпроекту мають бути включені до теми консультацій. Порушені питання, запропоновані та узгоджені рішення, а також визначені відповідальні особи мають бути занесені до Таблиці 2.

Table 2. Планування на рівні Субпроекту та консультації із зацікавленими сторонами

Тема консультацій	Організації, групи/особи на яких може впливати субпроект	Підняті питання/ запропоновані та погоджені рішення	Прийнята форма для консультацій
1	2	3	4
Визначення потреб у закупівлі медичного обладнання	Адміністрація закладу	Визначення необхідності закупівлі медичного обладнання	Зустріч на об'єкті, інформування зацікавлених сторін
Узгодження планувальних, дизайнерських та будівельних рішень	Проектувальник, адміністрація закладу, УФСІ	Обговорення планування відділення із дотримання інклюзивних вимог та вимог до розміщення медичних приладів	Зустріч на об'єкті, інформування зацікавлених сторін
Шум під час будівництва	Мешканці будинків поруч, лікарі та пацієнти амбулаторії	Обговорення робочих годин, коли працює електричний інструмент/Погодили, що відповідно до законодавства,	Зустріч на об'єкті, інформування

		роботи, пов'язані із шумом, будуть проводитись у робочі дні з 8:00 год до 17:00 год., а у святкові та неробочі дні — не будуть проводитись. Підрядник попереджатиме мешканців заздалегідь (за день) про проведення таких робіт, шляхом розміщення оголошення на фасаді амбулаторії	зацікавлених сторін
Відключення електроенергії, води	Мешканці будинків поруч, лікарі та пацієнти амбулаторії	Підрядник повідомив, що роботи, які виконуватимуться на об'єкті не потребують відключення електроенергії, води в будинках, розташованих поруч	Зустріч на об'єкті, інформування зацікавлених сторін
Порушення рослинного покриву	Мешканці будинків поруч, лікарі та пацієнти амбулаторії	Підрядник діятиме тільки згідно з відповідними рішеннями у Проєкті.	Зустріч на об'єкті, інформування зацікавлених сторін
Пилоутворення при виконанні будівельних робіт	Мешканці будинків поруч, лікарі та пацієнти амбулаторії	Підрядник попереджатиме мешканців заздалегідь (за день) про проведення таких робіт, шляхом розміщення оголошення у під'їздах будинків -тримати сміття від розібраних конструкцій в контрольованій зоні і збризкувати його водою, щоб зменшити пилоутворення -зменшувати пилоутворення під час роботи пневматичними інструментами, постійно розбризкуючи воду та/або шляхом використання протипилових екранів -тримати територію навколо об'єкта (тротуари, автошляхи) чистими, щоб уникнути пилоутворення	Зустріч на об'єкті, інформування зацікавлених сторін

ПВСП (з підтримки УФСІ) заповнює Таблицю 2 у наданому форматі. ПВСП буде постійно контактувати з місцевими групами/особами зацікавлених сторін і періодично проводити консультації. Після кожної консультації Таблиця 2 має оновлюватися. За потреби ПЗЗС також буде оновлюватись.

Запланована діяльність на рівні проєкту (фокус на Інших зацікавлених сторонах)

Планування залучення Інших зацікавлених сторін (виконується УФСІ) зазвичай однакове для різних СП і представлено в Таблиці 3.

Таблиця 3. Планування на рівні Проекту (фокус на інших зацікавлених сторонах)

Зацікавлені сторони	Метод залучення	Документи	Місце знаходження	Відповідальна особа	Дата
Уряд України в особі Наглядової ради УФСІ	УФСІ готує та надає на регулярній основі аналітичні матеріали, бюджети, плани, звіти для розгляду та затвердження НР. Регулярні засідання НР.	Перелік СП, річний бюджет УФСІ, плани та звіти	Місце засідання Наглядової Ради УФСІ	УФСІ	Відповідно до вимог Регламенту діяльності УФСІ та інших керівних документів УФСІ.
Донор: уряд Німеччини через Банк Розвитку KfW	USIF готує та надає на регулярній основі аналітичні матеріали, бюджети, плани, звіти для розгляду KfW та одержання незаперечень УФСІ надає підтримку KfW щодо контролю за виконанням заходів ESHS.	У відповідності до Графіку Звітування визначеного вимогами Окремої Угоди до Проектної та Фінансової Угоди.	Банк розвитку KfW Телефон: +49 69 7431-4260 Факс: +49 69 74 31-3796 info@kfw-entwicklungsbank.de Офіс KfW у Києві Офіс № 1 Велика Васильківська вул. 44 01004 Київ Україна Телефон: +38 04 45 81 19 55 Факс: +380 44 289 1125kfw.kiew@kfw.de	УФСІ	У відповідності до Графіку Звітування визначеного вимогами Окремої Угоди до Проектної та Фінансової Угоди.
Члени місцевих громад –	ПВСП представляє місцеву громаду і безпосередньо бере	Протокол засідання ПВСП, актуальна	Адреса об'єкту СП Дніпропетровська	УФСІ	Відповідно до вимог Регламенту

<p>бенефіціари субпроекту</p>	<p>участь в управлінні всіма етапами циклу СП. Регулярні засідання ПВСП. Інформаційні дошки на об'єкті СП, залучення ПВСП до планування ESHS, Механізм подання скарг на рівні СП, Публікації на веб-сторінці УФСІ https://usif.ua/, місцевих ЗМІ таких як : https://slobozhanska-gromada.gov.ua/ (please, specify local media) Громадські консультації з місцевими групами зацікавлених осіб</p>	<p>інформація на стенді/дошці СП на об'єкті, ПЕСМ, скарги, оновлений ПЗЗС за результатами консультацій, Протокол Комітету МРС, публікації на веб-сайті УФСІ та місцевих ЗМІ</p>	<p>область, Дніпровський район, смт Слобожанське, вул. Будівельників, 3. (будь ласка, заповніть адресу)</p>		<p>діяльності УФСІ та інших керівних документів УФСІ</p>
<p>Місцева влада та місцеве самоврядування</p>	<p>Робоча група включає представників місцевої влади і безпосередньо бере участь в управлінні всіма етапами циклу СП. Регулярні засідання РГ. Інформація на стенді/дошці СП на об'єкті</p>	<p>Протоколи засідань Робочої групи, ПЕСМ, Скарги. Публікації на сайті УФСІ та місцевих ЗМІ, спільні (з УФСІ) прес-конференції.</p>	<p>Адреса органу місцевої влади: Дніпропетровська область, смт Слобожанське, вулиця Василя Сухомлинського, 56б (будь ласка, зазначте адресу)</p>	<p>УФСІ</p>	<p>Відповідно до положень Регламенту діяльності УФСІ та інших керівних документів УФСІ</p>

7. МЕХАНІЗМ РОЗГЛЯДУ СКАРГ (MPC)

Закон України «Про звернення громадян» № 47 (1996) надає громадянам України право «звертатися до державних органів, органів місцевого самоврядування, об'єднань громадян, підприємств, установ, організацій незалежно від форм власності, засобів масової інформації, посадових осіб відповідно до їх функціональних обов'язків» із зауваженнями, скаргами та пропозиціями щодо їх статутної діяльності, заявою чи клопотанням про реалізацію своїх соціально-економічних, політичних та особистих прав та законних інтересів та скаргою на їх порушення».

У 2015 році Закон про звернення громадян посилено правом громадян подавати електронні петиції на відповідних порталах, створених з цією метою Адміністрацією Президента, Верховною Радою, Урядом («центральними органами»), сотнями місцевих органів самоврядування ("місцевою владою").

СЕС10 Світового банку стверджує, що проблеми слід вирішувати негайно, використовуючи чіткі та прозорі процедури, які є прийнятними та легкими для виконання. Вони також мають стосуватися всіх верств населення, які постраждали, бути безкоштовними та не передбачати жодних витрат для заявників.

Скарги можуть свідчити про зростання занепокоєння зацікавлених сторін (реальних і очікуваних) і можуть посилюватися, якщо їх не виявити та не вирішити. Таким чином, управління скаргами є надзвичайно важливою складовою взаємодії зацікавлених сторін і важливим аспектом управління ризиками Проекту.

Субпроекти можуть мати низку потенційних негативних локальних впливів на людей та на довкілля в цілому. Скарги можуть бути викликані, але не обмежуючись, такими факторами:

- негативний вплив на місцеві громади, включаючи, але не обмежуючись, фінансовими втратами, фізичними збитками, іншими незручностями від будівництва чи експлуатації;
- місцеві ризики для здоров'я та безпеки;
- негативний локальний вплив на довкілля;
- Неприйнятна поведінка осіб, залучених до процесу реалізації Проекту (включаючи, але не обмежуючись, персоналом Підрядника).

Таким чином, розгляд скарг та забезпечення своєчасного вирішення проблем, що містяться в них, є вкрай необхідними для впровадження механізму розгляду скарг проекту (MPC).

У проекті УФСІ VIII буде використовуватися MPC, який вже розроблено в рамках Системи управління якістю УСФІ (сертифікована відповідно до ISO 9001: 2015 для надання послуг державного управління, пов'язаних з реалізацією соціальних проектів, EAC 36, GmbH Deutsche Gesellschaft zur Zertifizierung von Managementsystemen August-Schanz-Str., 21, 60433 Frankfurt aM, Німеччина). Усі пропозиції та скарги щодо питань ESHS, пов'язаних з Проектом УФСІ VIII, будуть оброблятися в рамках чинного MPC УФСІ. Цей MPC передбачає обробку скарг на рівні центрального офісу, регіонального офісу та рівні місцевих субпроектів (див. нижче Схему 1 проекту MPC УФСІ VIII). MPC УФСІ на рівні Центрального офісу та Регіональних представництв вже впроваджено та використовується

Проект: “Сприяння розвитку соціальної інфраструктури (УФСІ VIII)”

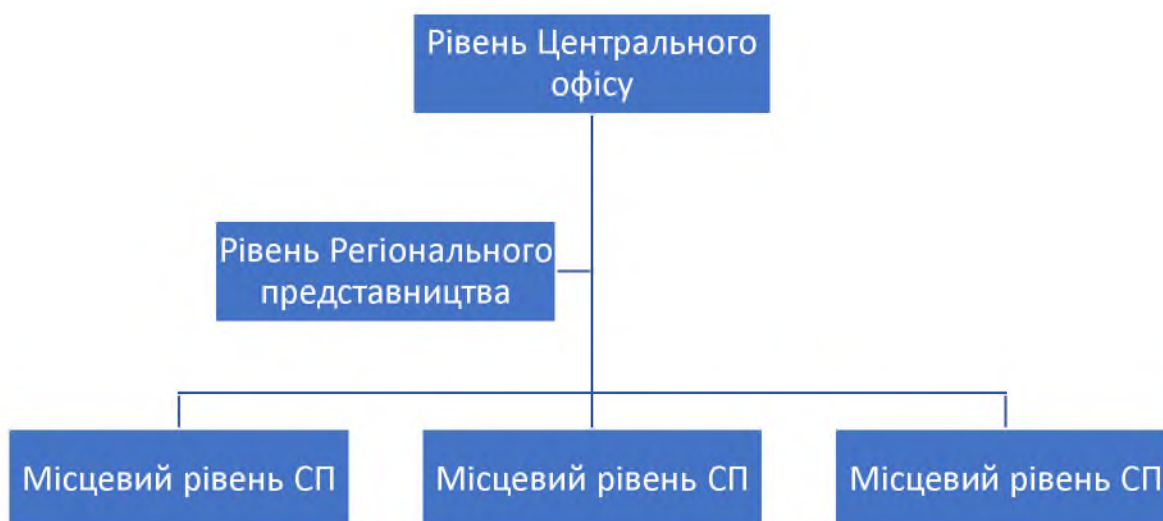
для кожного Проекту УФСІ. Місцеві МРС на рівні субпроєкту будуть реалізовані для кожного СП.

Схема проєкту МРС УФСІ VIII представлена нижче (схема 1)

Очікується, що більшість скарг буде стосуватися безпосередньо діяльності СП, а не проєкту в цілому, і в більшості випадків їх можна буде вирішити безпосередньо в СП.

При цьому, незалежно від форми подання скарги, у тому числі в разі усного, телефонного звернення, проєкт відповіді готується на місцевому рівні протягом трьох робочих днів і надсилається до Головного офісу УФСІ для погодження, підписання, реєстрації та подальшого надсилання скаржнику.

Схема 1. МРС Проєкту УФСІ VIII



Головний офіс УФСІ протягом трьох робочих днів розглядає проєкт відповіді, затверджує його або повертає на доопрацювання.

Керівник Регіонального представництва УФСІ протягом двох робочих днів доопрацьовує проєкт відповіді та повторно надсилає його до Головного офісу УФСІ для затвердження, підписання, реєстрації та надсилання скаржнику.

Якщо скарга є більш складною і не може бути вирішена на рівні СП, вона протягом трьох робочих днів з моменту реєстрації надсилається до Головного офісу УФСІ з обґрунтуванням неможливості прийняття такого рішення та переліком заходів, вжитих для вирішення такого питання. скарга.

Головний офіс УФСІ розглядає скаргу протягом трьох робочих днів, готує відповідь, підписує та надсилає її на адресу скаржника. Копія такої відповіді надсилається Керівнику Регіонального представництва УФСІ для ознайомлення та зберігання.

Скарга, що надійшла безпосередньо на адресу Головного офісу УФСІ, реєструється консультантом з адміністративних питань Головного офісу УФСІ та за рішенням керівництва передається для підготовки відповіді відповідним особам. Проєкт відповіді готується не більше семи робочих днів. У разі потреби до реагування залучаються інші зацікавлені особи.

Проект: “Сприяння розвитку соціальної інфраструктури (УФСІ VIII)”

Загальний термін надання відповіді скаржнику не повинен перевищувати 15 днів. Надіслані відповіді зберігаються в Головному офісі УФСІ. Головний офіс УФСІ щомісяця готує інформацію про отримані скарги та заходи, вжиті для їх вирішення для подальшої звітності до KfW.

Цей МРС не перешкоджає доступу до адміністративних або судових засобів правового захисту.

МРС на рівні місцевих субпроектів включає Публікацію каналів скарг, Прийом та запис скарг, Розслідування справи, Рішення про реагування, Реєстр скарг, Моніторинг дотримання процедур.

ПВСП обирає комітет МРС СП. Комітет МРС, відповідальний за всі питання належного реагування на скарги на рівні СП. Місцевий консультант РП УФСІ надає підтримку діяльності комітету МРС.

Процедура МРС рівня СП додатково включатиме:

- Інформація про кожне реагування відповідного керівника на подані зауваження/скарги буде розміщена на сайті органів місцевої влади або місцевого самоврядування.
- Голова комітету МРС відповідатиме за управління поданими коментарями та комунікацію з громадськістю.

Підрядники/субпідрядники, які беруть участь у процесі будівництва, будуть залучені для впровадження МРС на будівельному майданчику відповідно до положень Тендерної та Контрактної документації.

КОНТАКТИ ДЛЯ ГРОМАДСЬКИХ ЗВЕРЕНЬ, ВІДПОВІДАЛЬНИХ ОСІБ МРС

Усі заявки, скарги чи пропозиції щодо Проекту можна надсилати за наступними контактами Проекту: ГОЛОВНИЙ ОФІС USIF, ПЕРШЕ РЕГІОНАЛЬНЕ ПРЕДСТАВНИЦТВО УФСІ, ПАРТНЕР З ВПРОВАДЖЕННЯ СУБПРОЄКТУ.

КОНТАКТНА ІНФОРМАЦІЯ ОСІБ ВІДПОВІДАЛЬНИХ ЗА МРС

Особа відповідальна за МРС	Ім'я	Контактна інформація
ЦЕНТРАЛЬНИЙ ОФІС УФСІ	Олександра Гришко	Консультант з адміністративних питань та питань доброчесності. Центральний офіс Українського фонду соціальних інвестицій E-mail: o.hryshko@usif.ua +38 (067) 500-99-22 +38 (044) 356-65-50
ПЕРШЕ РЕГІОНАЛЬНЕ ПРЕДСТАВНИЦТВО УФСІ	Катерина Кліменко	Консультант з розвитку громад, Контактний телефон +38 095 496 04 50 E-mail: k.klimenko@usif.ua
ПАРТНЕР З ВПРОВАДЖЕННЯ СУБПРОЄКТУ (Особа відповідальна за МРС)	Руслана Волович	Телефон: +38 (067)5650136; Електронна пошта: medicine@slobozhanska-gromada.gov.ua

Проект: “Сприяння розвитку соціальної інфраструктури (УФСІ VIII)

ЧАСТИНА 5: План екологічного та соціального менеджменту
Підрядника (шаблон)

Територія Проекту - План екологічного та соціального менеджменту Підрядника (С – ESMP)

Проект:
Проект: “Сприяння розвитку соціальної інфраструктури (УФСІ
VIII)” ВМЗ-№.: 2020 679 40

Субпроект 27-12-1 «Покращення умов надання медичної
допомоги у Слобожанській амбулаторії ЗПСМ ЦПМСД смт
Слобожанське, Дніпропетровська область/KfW»

Контракт №.: xxxxxxxx
Закупівля №.: xxxxxxxx
[назва будівельної компанії]

Версія: 1
Дата: _____ 2021

[адреса та контактна інформація будівельної компанії] _

-

Проект: “Сприяння розвитку соціальної інфраструктури (УФСІ VIII)”

Контроль версій документа

Розробники документа:

Розроблено	Перевірено та рекомендовано:	Затверджено
Назва будівельної компанії	Консультант-координатор РП з питань охорони праці, екологічних та соціальних заходів	Керівник будівельної компанії Керівник Проекту
Дата:		

Історія версій документа:

Версії	Дата	Опис основних змін
Цей документ Версія 1	Листопад 2021	Початковий документ

Передмова

План екологічного та соціального менеджменту Підрядника (С – ESMP) складає Частина 5 ПЕСМ. С – ESMP заповнюється переможцем тендеру та передається Керівнику проекту для його затвердження відповідно до Окремих умов Контракту.

С – ESMP має бути пристосований до потреб і вимог робіт з будівництва конкретного СП. Наявний шаблон С-ESMP допоможе будівельній компанії підготувати План екологічного та соціального менеджменту Підрядника для конкретного об'єкта. Підрядник перегляне та, якщо необхідно, оновить існуючу екологічну та соціальну оцінку. За результатами доопрацювання Підрядник може прийняти існуючу редакцію або підготувати пропозиції щодо внесення будь-яких змін до Плану екологічного та соціального менеджменту відповідно до специфіки об'єкта будівництва

Розробники/підписи

Перелік скорочень

CBO	Громадські організації
ESMP	План екологічного та соціального менеджменту
ESMS	Система Екологічного та Соціального Моніторингу
ESHS	Соціально-екологічна безпека та охорона праці
IFC	Міжнародна Фінансова Корпорація (Група Світового Банку)
NCR	Звіт про невідповідності
NGO	Недержавна організація
OHS	Охорона праці
С – ESMP	План екологічного та соціального менеджменту Підрядника
PPE	Засоби індивідуального захисту
ESS (CEC)	Соціально-екологічні стандарти

ВСТУП

Проект: “Сприяння розвитку соціальної інфраструктури (УФСІ VIII)”

Підрядна організація зобов’язується впроваджувати та дотримуватися Соціально-екологічних стандартів (СЕС) Світового банку та загальних рекомендацій щодо навколишнього середовища, охорони здоров’я та безпеки Керівництва KfW¹ зі сталого розвитку.

Однак, через невеликий розмір, розташування та низький екологічний і соціальний вплив цього будівельного проекту, не всі стандарти Світового банку застосовуються до поточного С-ESMP.

Таблиця стандартів СЕС та їх застосування у С-ESMP

Стандарт діяльності СЕС	Застосовується	Примітки
СЕС1: Оцінка та управління екологічними та соціальними ризиками та впливами	A	
СЕС2: Робочий персонал і умови праці	A	
СЕС3: Управління і раціональне використання ресурсів, запобігання забрудненню довкілля	A	
СЕС4: Охорона здоров’я та забезпечення безпеки населення	A	
СЕС5: Придбання землі, обмеження права землекористування і примусове переселення	NA	
СЕС6: Збереження біорізноманіття та збалансоване управління живими природними ресурсами	NA	
СЕС7: Корінні народи	NA	
СЕС8: Культурна спадщина	NA	
СЕС9: Фінансові посередники	NA	
СЕС10: Взаємодія із зацікавленими сторонами та розкриття інформації	NA	

A = Застосовується; NA -= Не застосовується

У цьому документі можна ознайомитися з наведеними нижче політиками будівельної компанії: [зазначити назву будівельної компанії]

- охорона навколишнього середовища [так/ні]
- охорона праці та соціальні умови праці [так/ні]

КОМІТЕТ З МОНІТОРИНГУ С-ESMP

Члени ПВСП, представники УФСІ та відповідальна особа/особи Підрядника щодо питань ESHS сформують моніторинговий комітет Плану екологічного та соціального менеджменту Підрядника.

Роль комітету полягатиме в тому, щоб:

- контролювати належну роботу та управління С-ESMP, включаючи відповідність нормативним актам, всім відповідним правилам та нормам,
- звітувати про результати моніторингу та про виявлені невідповідності Керівнику проекту

¹ https://www.kfw-entwicklungsbank.de/PDF/Download-Center/PDF-Dokumente-Richtlinien/Nachhaltigkeitsrichtlinie_EN.pdf

Проект: “Сприяння розвитку соціальної інфраструктури (УФСІ VIII)”

СИСТЕМА ЕКОЛОГІЧНОГО ТА СОЦІАЛЬНОГО МОНІТОРИНГУ ТА ОЦІНКИ

Відповідно до положень Контрактної документації, Компанія встановить і підтримуватиме ефективну систему управління питаннями соціально-екологічної безпеки та охорони праці, яка відповідає характеру та масштабу проекту та відповідає рівню його ризиків для навколишнього середовища та здоров'я та безпеки праці і впливи. Це означає, що USIF заохочуватиме Підрядників впроваджувати /використовувати на місці Систему управління питаннями соціально-екологічної безпеки та охорони праці (ESHS). Система управління ESHS означає систему управління питаннями соціально-екологічної безпеки та охорони праці Компанії, яка дозволяє їй постійно виявляти, оцінювати та керувати ризиками щодо своєї діяльності. Система управління ESHS включає цикл «Плануй – Виконуй – Перевірйай – Дій» (PDCA), який є основою всіх стандартів системи управління ISO.

План – Планування включає надання Підрядником Кодексу поведінки (що включає: а) політику захисту навколишнього середовища; б) політику охорони праці та безпеки на робочому місці; в) політику щодо соціальних умов праці; d) політику щодо громадської безпеки та відносин з громадою) як частину тендерної документації та підготовку Плану екологічного та соціального менеджменту будівельної компанії (C-ESMP) після підписання Контракту.

Виконуй – впровадження C-ESMP під час будівництва

Перевірйай – проведення моніторингу, аудитів, оцінювання та звітування про ефективність ESHS

Дій – використання та підтримка системи управління ESHS шляхом постійного вдосконалення

Цей C-ESMP є одним із основних компонентів системи управління ESHS, яка буде діяти на будівельному майданчику.

C-ESMP включає планування заходів ESHS: управління навколишнім середовищем, управління охороною праці та безпекою на робочому місці, соціальні умови праці, громадську безпеку та зв'язки з громадою, реагування на надзвичайні ситуації (включно із заходами воєнного стану) та пандемію, роботи з видалення азбесту, а також відповідні вимоги до звітності.

Підрядник звітуватиме Керівнику проекту про результати та подальші дії щодо впровадження C-ESMP.

Відповідальність

Головна відповідальна особа - Керівник будівельної компанії:

#	Завдання	Відповідальна особа
1	Перевірити та, якщо необхідно, оновити існуючу екологічну та соціальну оцінку.	
2	Надати звіт про оновлену оцінку керівництву будівельної компанії та Керівнику проекту	

ПЛАН ЕКОЛОГІЧНОГО МЕНЕДЖМЕНТУ

Політика захисту довкілля

Проект: “Сприяння розвитку соціальної інфраструктури (УФСІ VIII)”

Планування управління навколишнім середовищем конкретного будівельного майданчика, здійснюється для того, щоб проект реалізовувався у екологічно сталий спосіб, коли всі підрядники та субпідрядники, включаючи консультантів, розуміють потенційні екологічні ризики, пов’язані з запропонованим проектом, і вживають відповідних заходів для управління ними.

Керівництво забезпечуватиме та впроваджуватиме заходи з управління навколишнім середовищем, які включають питання, пов’язані з ризиками та впливами на навколишнє середовище, зазначені у Частині 2 та Частині 3 поточного ESMP та в положеннях договірної документації.

Під час виконання, завершення робіт і усунення будь-яких недоліків компанія буде:

- a) Повністю дбати про безпеку всіх осіб, які мають право перебувати на об’єкті, і утримувати об’єкт (оскільки він знаходиться під контролем будівельної компанії) і виконувати роботи (поки вони не завершені або не прийняті Замовником) у належному та відповідному стані для уникнення небезпеки для таких осіб.
- b) Забезпечувати та підтримувати за власний кошт освітлення, охорону, огорожу, попереджувальні знаки та забезпечувати засоби спостереження, коли це необхідно або вимагає Керівник проекту або будь-який належним чином утворений орган, для захисту безпеки об’єкту та забезпечення зручності для громадськості (зокрема ПВСП) або інші.
- c) Вживає всіх розумних заходів для захисту довкілля на будівельному майданчику та за його межами, а також для уникнення шкоди чи неприємностей для людей чи майна громадськості чи інших осіб у результаті забруднення, шуму чи інших причин, які є наслідком методів роботи, які застосовує будівельна компанія.
- d) Переконайтеся, що будь-які схили насипів або виємок ґрунту якомога швидше засаджені травою чи іншим рослинним покривом, щоб захистити їх від ерозії.
- e) Будь-який бруд або матеріал, вилучений із стоків, слід утилізувати в попередньо визначених для тимчасового складування відповідно до вказівок Керівника проекту
- f) Не використовувати паливну деревину як засіб опалення під час обробки або підготовки будь-яких матеріалів, які є частиною робіт.
- g) Керівник проекту (Інженер) має право забороняти будь-яку робочу практику або діяльність Підрядника або вказувати, щоб такі практики чи діяльність повинні бути змінені (за рішенням Інженера, на вказівку відповідних урядових відомств), якщо такі практики чи дії будуть шкідливими для довкілля.
- h) Запровадити на будівельному майданчику такий безпековий механізм реагування нещасні випадки, який може бути доречним, а також відповідне й легкодоступне спорядження для надання першої допомоги або таке спорядження, яке може вимагатися будь-яким урядовим розпорядженням, наказом керівника підприємства тощо, які згодом публікуються та час від часу змінюються.

Цей План екологічного менеджменту призначений для конкретного об’єкта, розроблений для забезпечення реалізації проекту екологічно сталим способом, коли всі підрядники та субпідрядники, включаючи консультантів, розуміють потенційні екологічні ризики, що виникають із запропонованого субпроєкту, та вживають відповідних дій для управління ними.

Керівництво забезпечить та впровадить План екологічного менеджменту, який включає всі питання, пов’язані з повітрям, водою, землею та шумом.

Проект: “Сприяння розвитку соціальної інфраструктури (УФСІ VIII)”

Відповідальність

Особами, відповідальними у підрядній компанії за виконання та моніторинг цього Плану екологічного менеджменту є:

Головна відповідальна особа - Керівник будівельної компанії:

№	Завдання	Відповідальна особа	Застосовується так/ні?
1	Отримання та підтримка екологічних дозволів, якщо це застосовується		
2	Нагляд за діяльністю щодо поводження з відходами, захисту повітря та ґрунту та контролю забруднення		
3	Здійснення моніторингу актуальних вимог до якості повітря, води та поводження із відходами		
4	Оцінка потенційних екологічних ризиків та розроблення планів пом'якшення		
5	Виконання регулярного обстеження території на предмет відповідності екологічним вимогам		
	БУДІВЕЛЬНА КОМПАНІЯ ДОДАЄ ТА ЗАВЕРШУЄ		

У додатку додається перелік чинних нормативних актів.

БУДІВЕЛЬНА КОМПАНІЯ ДОДАЄ ТА ЗАВЕРШУЄ

ПЛАН ОХОРОНИ ПРАЦІ

Керівництво підприємства несе відповідальність за безпеку всіх робітників та інших осіб, які заходять на будівельний майданчик, і за свій рахунок; якщо не зазначено інше, вжити всіх заходів, за умови схвалення Керівника проекту (Інженера), необхідних для забезпечення їх безпеки.

Керівництво забезпечуватиме та впроваджуватиме заходи з управління здоров'ям та безпекою на робочому місці, які включають питання, пов'язані з гігієною та безпекою праці, ризиками та впливами на умови праці, які згадуються у Частині 2 та Частині 3 поточного ESMP та положеннях договірної документація.

Крім того, протягом усього виконання та завершення робіт і усунення будь-яких дефектів компанія буде забезпечувати:

- Забезпечувати та підтримувати за власний рахунок усі ліхтарі, охорону, огорожі, попереджувальні знаки та спостереження, якщо це необхідно або вимагається Інженером або будь-яким належним чином уповноваженим органом, для захисту робіт для безпеки та зручності громадськості або інші.
- Дотримання правил техніки безпеки та надзвичайних ситуацій для запобігання ураженню пожежами, газом та електричним струмом разом із планом аварійних дій
- Безпечний контроль проточної води
- Забезпечення та підтримка належного освітлення для забезпечення адекватного освітлення на робочому місці з відповідними запасними частинами та резервним блоком

Проект: “Сприяння розвитку соціальної інфраструктури (УФСІ VIII)”

- Забезпечення та технічне обслуговування безпечних, міцних строп, шківів, канатів та інших підйомних пристроїв
- Забезпечення безпечного доступу до будь-якої частини робіт
- Надання повідомлень на місцевому діалекті/мові тимчасово або постійно під час будівництва в місцях, які, ймовірно, будуть використовуватися громадськістю. Розміщення таких повідомлень залежить від наявності поблизу роботи. Ці повідомлення повинні бути доповненням до будь-яких інших законодавчих вимог, які вимагаються від Підрядника. Компанія подбає про те, щоб усі співробітники були повністю обізнані з правилами, а також процедурами аварійних і рятувальних заходів. Компанія запровадить правило про миттєве звільнення будь-якого працівника, який серйозно порушить ці правила. Компанія вживатиме заходів для запобігання нещасним випадкам, травмам і захворюванням, які виникають, пов'язані з або відбуваються під час роботи, зводячи до мінімуму, наскільки це можливо, причини небезпеки.

Компанія займатиметься такими сферами, як:

- визначення потенційних небезпек для працівників, особливо тих, які можуть становити загрозу для життя.
- забезпечення профілактичних і захисних заходів, включаючи модифікацію, заміну або усунення небезпечних умов або речовин
- навчання робітників
- документування та звітність про нещасні випадки на виробництві, професійні захворювання та нещасні випадки; та інші дані, пов'язані зі здоров'ям і безпекою
- заходи щодо попередження надзвичайних ситуацій, готовності та реагування.

КОМПАНІЯ : ДОДАТИ ТА ФІНАЛІЗУВАТИ

Відповідальність

Особи, відповідальні на підприємстві за виконання та моніторинг цього Плану управління охороною праці на робочому місці:

Відповідальний головний керівник:

Призначений **представник з питань охорони праці** відповідатиме за забезпечення безпеки та захист від нещасних випадків.

Ця особа буде кваліфікованою для виконання цієї відповідальності і матиме повноваження давати інструкції та вживати захисних заходів для запобігання нещасним випадкам. За запитом компанія надасть підтвердження цієї кваліфікації.

Під час виконання робіт компанія надаватиме все, що потрібно цій особі для виконання цієї відповідальності та повноважень.

#	Завдання	Відповідальний керівник
1	Виявлення потенційних небезпек і ризиків для працівників і розробка планів пом'якшення коригуючих і превентивних дій	
2	Розробка та оновлення Плану управління охороною праці	

Проект: “Сприяння розвитку соціальної інфраструктури (УФСІ VIII)”

3	Бути в курсі змін/оновлень законодавства з охорони праці	
4	Здійснення профілактичних і захисних заходів, включаючи модифікацію, заміну або усунення небезпечних умов або речовин, включаючи дотримання правил безпеки на робочому місці, включаючи правильне використання засобів індивідуального захисту (ЗІЗ)	
5	Розробка плану навчання робітників та його виконання	
6	Отримання та контроль наявності дозволів на роботу	
7	Виконання регулярних перевірок будмайданчику для моніторингу відповідності	
8	Повідомлення керівникам та зовнішнім інституціям про ситуацію з охорони праці та скарги	
9	Підготовка та ведення документації з охорони праці та безпеки, включаючи звіти про нещасні випадки та коригувальні та запобіжні дії	
10		
11	КОМПАНІЯ : ДОДАТИ ТА ФІНАЛІЗУВАТИ	

Моніторинг та звітування щодо охорони праці на робочому місці та умов праці

Здоров'я та безпека на робочому місці та соціальні умови праці контролюватимуться щоденно всіма керівниками Підрядників.

Офіційний короткий звіт буде заповнений особою, відповідальною за Охорону праці на регулярній основі та у випадку надзвичайної ситуації, і надісланий Керівнику проекту та керівництву компанії.

Керівництво компанії підтверджує отримання звіту та приймає рішення про необхідні подальші дії для виконання.

Ці звіти включатимуть моніторинг соціальних умов праці (див. розділи нижче). Усі невідповідності, скарги та дії будуть перераховані в надзвичайних і регулярних звітах.

Вимоги до Підрядника щодо звітності з питань ESHS стосовно в надзвичайних ситуацій

Стосовно екологічних та соціальних питань, включаючи питання охорони праці та безпеки громади, а також впливи на мешканців, які проживають поряд, Підрядник повинен негайно (не пізніше 24 годин) повідомити УФСІ про будь-яку подію, інцидент або аварію, пов'язану з виконання Проекту та щодо деталей

(i) будь-якого інциденту

- екологічної природи;
- охорони праці;
- громадської безпеки

(зокрема, але не обмежуючись ними, про будь-який вибух, розлив або нещасний випадок на робочому місці, що призводить до смерті, серйозних або множинних травм або матеріального забруднення навколишнього середовища, нещасних випадків представників громадськості/місцевих громад, що призвели до смерті або серйозних або множинних травм, сексуальних домагань та насильства за участю робочої сили проекту);

(ii) будь-який інцидент соціального характеру (включаючи без обмеження будь-які насильницькі заворушення чи суперечки з місцевими громадами);

Проект: "Сприяння розвитку соціальної інфраструктури (УФСІ VIII)

(iii) будь-який інший інцидент екологічного або соціального характеру, що стався на або поблизу будь-якого будмайданчика, щодо використання інструментів, обладнання або щодо об'єкта УФСІ (інциденти, згадані в (i) - (iii), у перелічених "Інцидентах") який

- має або може мати суттєвий негативний вплив; або
- привернув або може викликати значну негативну увагу сторонніх сторін або створити значні негативні повідомлення в ЗМІ/пресі; або
- дає або може призвести до суттєвих потенційних зобов'язань.

Підрядник також інформує УФСІ (Керівника проекту) про деталі будь-яких заходів, вжитих для пом'якшення або усунення наслідків або причин таких подій.

Щомісячна звітність

Шаблон щомісячного звіту з питань ESHS

Показники	Кількість випадків	Опис Ключових питань	Коригувальні дії
Аварії*			
Інциденти*			
Скарги			
- робітників			
- громади			
Суперечки/незгода:			
- робітників			
- громади			

* Аварії/інциденти:

(i) екологічні; з охорони праці; громадського здоров'я та безпеки (зокрема, але не обмежуючись ними, будь-який вибух, розлив або нещасний випадок на робочому місці, що призводить до смерті, серйозних або множинних травм або матеріального забруднення навколишнього середовища, нещасних випадків представників громадськості/місцевих громад, що призводять до смерті або серйозних наслідків або множинних травм, сексуальних домагань та насильства за участю робочої сили проекту);

(ii) будь-який інцидент соціального характеру (включаючи без обмежень будь-які насильницькі заворушення чи суперечки з місцевими громадами);

(iii) будь-який інший інцидент екологічного або соціального характеру, що стався на або поблизу будь-якого будівельного майданчику, стосовно використання інструментів, обладнання або об'єкта УФСІ (інциденти, згадані в (i) - (iii), у перелічених "Інцидентах")

(iv) що має або може мати суттєвий негативний вплив; або привернув або може викликати значну негативну увагу сторонніх сторін або створити значні негативні

Проект: “Сприяння розвитку соціальної інфраструктури (УФСІ VIII)

повідомлення в ЗМІ/пресі; або дає, або може призвести до істотних потенційних зобов'язань.

Регулярна квартальна, піврічна/річна звітність щодо соціально-екологічних питань та охорони праці (ESHS)

Перелік показників для квартальної, піврічної/річної ESHS звітності

- Наявність отриманих місцевих дозволів
- Стан виконання пунктів Плану екологічного та соціального менеджменту (ESMP)
- Прогрес у виправленні невідповідностей щодо ESHS, виявлених у попередніх звітах.
- Аварії та інциденти
- Результати роботи з охорони праці (статистика: місяць, кількість робітників (за підрядниками), кількість персоналу з охорони праці на місці, кількість/вид інструктажів з охорони праці; кількість пропусків, випадків надання першої допомоги, інцидентів з відсутністю понад три дні, смертельні випадки; підсумок усіх нещасних випадків, які стали результатом відсутності понад три дні);
- Інциденти третіх осіб (наприклад, члени громади, дорожній рух тощо)
- заворушення або страйк робітників; протест громади;
- Скарги та суперечки
- скарги працівників (наприклад, пов'язані з умовами праці/житла);
- скарги громади/третіх осіб, будь-які юридичні позови/суди проти проекту, пов'язані з проблемами ESHS.
- Результати / подальші дії інспекцій місцевими органами влади – якщо такі є (щодо охорони здоров'я / праці / навколишнього середовища / безпечного використання обладнання) або будь-яких аудитів третьої сторони.

БУДІВЕЛЬНА КОМПАНІЯ ДОПОВНЮЄ ТА ЗАВЕРШУЄ

УМОВИ ПРАЦІ

Політика щодо умов праці

Компанія відповідатиме вимогам щодо соціальних умов праці, зазначеним у Частині 2 та Частині 3 поточного ESMP та положеннях договірної документації щодо ESHS, включаючи наступні стандарти щодо своєї діяльності в цілому:

- При наданні послуг дотримуватиметься всіх чинних законів, правил, норм і вимог
- Не використовуватиме дитячу працю, як визначено місцевим законодавством.
- Не використовуватиме примусову чи обов'язкову працю
- Не допускати фізичного насилля над працівниками
- Поважатиме права працівників вибирати, чи бути представленими третіми сторонами, і вести колективні переговори відповідно до місцевого законодавства
- Заробітна плата та пільги відповідатимуть місцевому законодавству. Воно буде платити робітникам вчасно і регулярно
- Робочий час та понаднормовий час на об'єктах компанії будуть відповідати місцевим законам
- Компанія відповідатиме місцевим нормам і гарним міжнародним стандартам щодо умов охорони праці

Проект: “Сприяння розвитку соціальної інфраструктури (УФСІ VIII)”

- Компанія відповідатиме всім чинним екологічним законам

Компанія продемонструє свою відповідність цим вимогам на прохання і до задоволення Інженера.

Компанія не буде застосовувати примусова праця, яка складається з будь-якої роботи або послуги, виконаної не добровільно, яка вимагається від особи під загрозою застосування сили або покарання, і включає будь-який вид примусової або обов’язкової праці, наприклад, кабальну працю, підневільну працю або подібні умови трудового договору.

Відповідальність

Відповідальними за виконання та моніторинг цього Плану управління умовами праці є:

#	Відповідальний старший менеджер:
---	--

	Завдання	Відповідальний керівник
1		
2		
3		
4		

БУДІВЕЛЬНА КОМПАНІЯ ДОДАЄ ТА ЗАВЕРШУЄ

Моніторинг умов праці

Умови праці контролюватимуть усі керівники Підрядника.

Аспекти умов праці та статус їх впровадження будуть включені до щотижневого звіту про умови праці (див. вище).

БУДІВЕЛЬНА КОМПАНІЯ ДОДАЄ ТА ЗАВЕРШУЄ

ПЛАН ГРОМАДСЬКОЇ БЕЗПЕКИ ТА СТОСУНКІВ ІЗ ГРОМАДОЮ

Політика громадської безпеки та стосунків із громадою³

Компанія прагне захистити співробітників і громаду від будь-якої шкоди, яка може спричинити будівельну діяльність..

Відповідальність

Особи, відповідальні у Компанії за виконання та моніторинг цього Плану громадської безпеки та стосунків із громадою:

Відповідальний старший менеджер:

#	Завдання	Відповідальний керівник
1		
2		
3		
4		

БУДІВЕЛЬНА КОМПАНІЯ ДОДАЄ ТА ЗАВЕРШУЄ

РЕАГУВАННЯ НА НАДЗВИЧАЙНІ СИТУАЦІЇ ТА ПАНДЕМІЮ

³ Відповідно до СЕС 4

Проект: “Сприяння розвитку соціальної інфраструктури (УФСІ VIII)”

Компанія визначить елементи, аспекти та засоби, які можуть спричинити серйозні впливи та ризики. Ця надзвичайна відповідь включатиме заходи щодо безпеки виконання робіт в умовах воєнного стану та реагування на поточну пандемію COVID-19

Відповідальність

Особи, відповідальні на підприємстві за виконання та моніторинг цих вимог щодо

РЕАГУВАННЯ НА НАДЗВИЧАЙНІ СИТУАЦІЇ ТА ПАНДЕМІЮ:

Відповідальний старший менеджер:

#	Завдання	Відповідальний керівник
1	Визначення територій, де можуть статися аварії та надзвичайні ситуації, громад та окремих осіб, які можуть постраждати	
2	Визначення процедур реагування, забезпечення обладнанням та ресурсами, визначення відповідальності, спілкування, в тому числі з потенційно постраждалими громадами та періодичне навчання для забезпечення ефективного реагування	
3	Створення та обслуговування системи готовності та реагування на надзвичайні ситуації	
4	Співпраця з потенційно постраждалими та органами місцевого самоврядування	
5	Документація щодо готовності до надзвичайних ситуацій та заходів з реагування на надзвичайні ситуації, ресурсів та обов'язків, а також інформація для потенційно постраждалих громад та відповідних державних установ.	
6	Періодичний перегляд та перегляд плану реагування на надзвичайні ситуації	

а) Забезпечити наявність на будівельному майданчику відповідного рятувального обладнання та адекватного та легкодоступного спорядження для надання першої допомоги або таке спорядження, яке може вимагатися будь-якою постановою уряду, галузевим нормативним актом тощо, що згодом публікується та час від часу змінюється.

БУДІВЕЛЬНА КОМПАНІЯ ДОДАЄ ТА ЗАВЕРШУЄ

Моніторинг реагування на надзвичайні ситуації

Призначений відповідальний старший менеджер буде відповідати за звітування керівництву та Інженеру про реалізацію та моніторинг цього ПЛАНУ РЕАГУВАННЯ НА НАДЗВИЧАЙНІ СИТУАЦІЇ ТА ПАНДЕМІЮ

Проект: “Сприяння розвитку соціальної інфраструктури (УФСІ VIII)

ДОДАТОК 1 Збільшення переваг та пом'якшення негативного впливу в Плані екологічного управління

У наступних таблицях наведено огляд:

- Заходів збільшення вигоди та
- Заходів з пом'якшення негативного впливу.

ТАБЛИЦЯ 1: ОСНОВИ ПЛАНУ УПРАВЛІННЯ ДОВКІЛЛЯМ (ЕМР) З МЕТОЮ ПОСИЛЕННЯ ВИГОДИ ВІД ВПРОВАДЖЕННЯ ПРОЕКТУ

Вплив на довкілля	Заходи щодо посилення вигоди від проекту	Вартість заходів (NRs)	Територія моніторингу	Метод моніторингу	Періодичність моніторингу	Відповідальні особи	
						За впровадження	За моніторинг
Етап будівництва							
Підвищені спроможності персоналу	Підрядник приділятиме більше уваги працевлаштуванню місцевих жителів із території проекту залежно від їхніх навичок, знань та кваліфікації	Відомість робіт/ вимоги контракту	В межах території Проекту	Обстеження та спостереження та письмове підтвердження від Підрядника	6 місяців	Підрядник	ПВСП/ Керівник проекту
Підвищення технічних навичок і ноу-хау	Місцеві наймані працівники можуть отримати нові навички, працюючи з іншими висококваліфікованими працівниками	--	В межах території Проекту	Обстеження та спостереження	6 місяців	Підрядник	ПВСП/ Керівник проекту

ТАБЛИЦЯ 2: ФОРМА ПЛАНУ УПРАВЛІННЯ ДОВКІЛЛЯМ (ЕМР) ЩОДО ЗАХОДІВ ПОМ'ЯКШЕННЯ НЕГАТИВНОГО ВПЛИВУ

Вплив на довкілля	Заходи щодо посилення вигоди від проекту	Вартість заходів (NRs)	Територія моніторингу	Метод моніторингу	Періодичність моніторингу	Відповідальні особи	
						За впровадження	За моніторинг
Етап будівництва (Соціальні безпекове середовище та охорона праці)							
Охорона праці	Обізнаність щодо безпечного порядку виконання робіт перед початком роботи. Будівельні майданчики високого ризику будуть управлятися для запобігання нещасним випадкам. Буде наданий захисний одяг, ремені безпеки, рукавички, маски, шоломи, чоботи та навушники, їх використання буде забезпечено та контролюватися. Забезпечення аптечками в кожному підрозділі робочих місць.	Відомість робіт/ вимоги контракту	Територія проекту	Опитування та спостереження та заповнені контрольні переліки	щодня	Підрядник	Керівник проекту
Питання праці та заробітної плати	Підрядник забезпечить рівні можливості для роботи і для всіх відповідно до їх навичок і здібностей. Рівень праці буде заплановано заздалегідь.	Відомість робіт/ вимоги контракту	Територія проекту	Опитування та спостереження та заповнені контрольні переліки	Щомісяця	Підрядник	Керівник проекту

Проект: “Сприяння розвитку соціальної інфраструктури (УФСІ VIII)

	Розподіл заробітної плати буде здійснюватися відповідно до обсягів та термінів виконаної роботи. Рівна заробітна плата буде надаватися за однаковий вид роботи та незалежно від статі.						
Прийом працівників на роботу	Підрядник прийом немісцевих робітників, зробивши акцент на працевлаштуванні місцевих жителів за умови наявності належних досвіду, знань та кваліфікації.	----	Територія проекту	Обстеження та трудові книжки; & письмове підтвердження від Підрядника	Щомісяця	Підрядник	Керівник проекту
Конфлікт між місцевими та не місцевими працівниками	Для зменшення інтенсивності та частоти конфліктів перевага надаватиметься місцевим кадрам для працевлаштування. Працівникам буде заборонено брати участь у будь-якій незаконній діяльності, як-от азартні ігри, алкоголізм тощо. Підрядник буде дотримуватись трудового законодавства.	Відомість робіт/ вимоги контракту	Територія проекту	Протокол опитування та інформація поліції та письмове підтвердження від Підрядника	щоквартально	Підрядник	Керівник проекту
Питання санітарії т а здоров'я	Для робітників будуть забезпечені туалети та душові. Буде забезпечена чиста питна вода. Тверді відходи збиратимуть за допомогою смітневих баків різного кольору. На робочому місці буде надано аптечку.	Відомість робіт/ вимоги контракту	Територія проекту	Опитування та спостереження та заповнені контрольні переліки	Щомісяця	Підрядник	Керівник проекту
Контроль незаконної діяльності	Діяльність кожного працівника буде ретельно перевірена. Алкоголізм, проституція та азартні ігри будуть обмежені кодексом поведінки.	Відомість робіт/ вимоги контракту	Територія проекту	Опитування та спостереження	Щомісяця	Підрядник	Керівник проекту
Втрата землі при розчищенні території	Компанія буде діяти відповідно до чинного законодавства	Не застосовується				Підрядник	Керівник проекту
Збільшення заторів на дорогах	Матеріали на буд майданчик будуть доставлятися не в години пік..	---	Межі території проекту	Опитування та спостереження	Щотижня	Підрядник	Керівник проекту
Культурно-естетичні цінності	Працівникам дозволено святкувати свої свята, а фестивалі та вихідні дні будуть виділені, але не дозволено порушувати культуру інших і втягувати в алкоголізм, азартні ігри тощо. Будматеріали будуть зберігатися в межах буд майданчика.	----	Територія проекту	Опитування та книга обліку	Щомісяця	Підрядник	Керівник проекту
Етап будівництва (Довкілля. Вплив на флору.)							
Втрата сільськогосподарської продукції	Немає жодного сільськогосподарського продукту, який можна втратити на території проекту.	-----	---	--	---	Не застосовується	Не застосовується

Проект: “Сприяння розвитку соціальної інфраструктури (УФСІ VIII)

Втрата рослинності	Незважаючи на відсутність рослинності яка підлягає охороні, проект планує облаштувати зелену зону на відкритому просторі перед будинком лікарні.	Відомість робіт/ вимоги контракту	Територія проекту	Відвідування об'єкта	Щорічно	Підрядник	Керівник проекту
Етап будівництва (Довкілля. Хімічний та фізичний вплив.)							
Зміна схеми землекористування	Замовник будівництва (ПВСП) буде дотримуватися національних правил планування та положень, а також затвердженого плану.	Відомість робіт/ вимоги контракту	Територія проекту	Відвідування об'єкта та спостереження	Щоквартально	ПВСП	Вповноважені органи місцевої влади
Виїмка ґрунту та земле відвали	Земляні матеріали та земля з відвалів будуть використані для засипання землі в межах проекту або як зазначено у Відомості робіт	Відомість робіт/ вимоги контракту	Територія проекту та периметр проекту	Опитування та спостереження	Щотижня	Підрядник	Керівник проекту
Запаси будівельних матеріалів	Будівельні матеріали будуть зберігатися в межах будівельного майданчика. Будівельні матеріали будуть зберігатися подалі від природних і штучних стоків, щоб мінімізувати вимивання із дощовою водою. Мішки з цементом зберігатимуться всередині тимчасового накриття та будуть накриті.	Відомість робіт/ вимоги контракту	Територія проекту та периметр проекту	Опитування та спостереження	Щотижня	Підрядник	Керівник проекту
Забруднення повітря, води та шум від будівництва	Вода буде постійно розприскуватися, щоб уникнути викидів пилу, який утворюється від запасів цегли, заповнювачів та від прилеглої під'їзної дороги. Під час транспортування матеріалів (цементу, ґрунту, піску тощо) будуть використовуватися поліетиленові плівки для покриття. Управління стічними водами здійснюватиметься шляхом створення дренажу за погодженням з вповноваженим органом. Такі транспортні засоби, як бульдозери, екскаватори, міксери, вібратори тощо, працюватимуть у денний час. Відповідно до потреби, буде надаватись для схвалення додатковий час для роботи транспортних засобів. Будівельні та транспортні роботи пізно вночі проводитись не будуть. У разі потреби буде подано запит на схвалення такої діяльності.	Відомість робіт/ вимоги контракту	Територія проекту та периметр проекту	Спостереження та заповнені форми моніторингу ESMP (контрольні переліки)	Щомісяця	Підрядник	Керівник проекту

Проект: “Сприяння розвитку соціальної інфраструктури (УФСІ VIII)”

	Працівникам, які використовують у роботі обладнання, будуть забезпечені навушники. Їхнє використання вимагатиметься та контролюватиметься. Акцент буде приділено закритому та безшумному типу обладнання та генераторів.						
Управління твердими побутовими відходами	Безсистемне розміщення будівельних матеріалів та твердих побутових відходів, що утворюються працівниками, на відкритих місцях буде суворо заборонено. Усередині будівельного майданчика будуть передбачені окремі контейнери для збору небезпечних (I-III класів небезпеки) відходів. Будівельні відходи будуть використані для рекультивації (за потреби).	Відомість робіт/ вимоги контракту	Територія проекту та периметр проекту	Спостереження та заповнені форми моніторингу ESMP (контрольні переліки)	Щомісяця	Підрядник	Керівник проекту
Пошкодження під'їзної дороги	Перевага буде надаватися транспортним засобам середнього розміру для перевезення .	---	Територія проекту	Опитування та спостереження	Щоквартально	Підрядник	Керівник проекту
Розміщення відходів демонтажу	Для реалізації проекту підлягають знесенню старі стіни.	--	Територія проекту	Опитування та спостереження	До початку будівельних робіт	Підрядник	Керівник проекту
Зберігання нафтопродуктів, фарб та інших хімічних речовин	З жирами, фарбами та олією поводитися будуть обережно, щоб уникнути нанесенню шкоди довкіллю. Автомобілі будуть регулярно ремонтуватися тільки в відповідних авто сервісах/уповноваженими техніками/механіками підрядника.	----	Територія проекту та периметр проекту	Спостереження та заповнені форми моніторингу ESMP (контрольні переліки)	Щоквартально	Підрядник	Керівник проекту

ДОДАТОК 2 План робіт з демонтажу азбестовмісних матеріалів

ЗАТВЕРДЖЕНО:

ПОГОДЖЕНО:

ПЛАН РОБІТ З ДЕМОНТАЖУ
АЗБЕСТОВМІСНИХ МАТЕРІАЛІВ

Місцезнаходження:

Інформація про проект:

Дата

Відповідальна особа

Зміст

1. ВСТУП	68
1.1	Короткий опис діяльності 68
1.2	Основна інформація про проект 68
1.3	Дані про будівлю / проект 69
1.4	Замовник 69
1.5	Дані про компанію та працівників 69
1.6	Графік роботи та порядок роботи та відпочинку 70
1.7	Дані про інші компанії, представлені на місці проведення робіт 70
1.8	Дані щодо огороження та позначення місця видалення 70
1.9	Облаштування місця роботи 70
<i>Наводиться інформація про облаштування наступних зон:</i>	
1.10	Опис виконання робіт 70
2. ОЦІНКА НЕБЕЗПЕКИ АЗБЕСТУ	71
3. ЗАХОДИ КОНТРОЛЮ	72
3.1 Межі та загородження:	72
3.2 Небезпеки, не пов’язані з азбестом:	72
3.3 Методи попередження утворення волокон та пилу:	72
3.4 Засоби індивідуального захисту (ЗІЗ):	72
3.5 Інструменти та обладнання:	72
3.6 Знешкодження	72
4. ПОВОДЖЕННЯ З ВІДХОДАМИ	73
4.1 Управління відходами безпосередньо на місці	73
4.2 Розміщення відходів	73
5. ВХІД ДО ТА ВИХІД З ТЕРИТОРІЇ ПРОВЕДЕННЯ РОБІТ З ДЕМОНТАЖУ АВМ	73
6. ПРОЦЕДУРА ОЧИЩЕННЯ	75
7. НАДЗВИЧАЙНІ СИТУАЦІЇ	76
8. ПОКРОКОВА ПРОЦЕДУРА ПРОВЕДЕННЯ ДЕМОНТАЖНИХ РОБІТ	76

1. ВСТУП

1.1 Короткий опис діяльності

Даний план робіт (ПР) описує загальний процес демонтажу азбестовмісних матеріалів (АВМ).

В ПР відображено методи максимального запобігання викидам азбестових волокон в повітря. Також в ПР надається опис застосування даних методів.

В даному ПР наведено заходи, які застосовуються для захисту здоров'я та дотримання вимог безпеки залучених працівників.

Зображена в ПР діяльність відноситься до процесу демонтажу АВМ. Демонтажні роботи проводяться за адресою:

Демонтаж АВМ проводиться

Даний ПР може використовуватись тільки разом з типовими методичними вказівками з управління АВМ.

1.2 Основна інформація про проект

До початку діяльності був підготовлений звіт про обстеження азбесту. У цьому звіті повідомлено про всі АВМ.

Було проведено наступне (-і) дослідження (і) щодо азбесту:

Тип обстеження	Компанія, що проводила обстеження	Адреса	Характеристики звіту
Обстеження перед початком будівельних робіт	УФСІ		

У звіті було визначено такі АВМ (зведена інформація):

АВМ №	Матеріал	Кількість	Тип азбесту	Група продуктів	Місце знаходження

Забороняється видаляти АВМ без звіту про обстеження азбесту.

Якщо виявлено підозрілі матеріали, які можуть містити азбест, та які не включені до звіту, усі дії, що знаходяться в безпосередній близькості від цього матеріалу, повинні бути припинені до проведення додаткового обстеження.

Для отримання додаткової інформації та уточнень, зроблено посилання на звіт про обстеження азбесту під управлінням відповідальної особи на місці.

1.3 Дані про будівлю / проект

Усі заходи здійснюватимуться на місці, вказаному нижче:

1.4 Замовник

Замовником здійснення даних робіт є:

Назва компанії

Адреса компанії

Ім'я контактної особи

Телефон

Email

1.5 Дані про компанію та працівників

Всі заходи з видалення азбесту виконуються підрядником, зазначеним нижче.

Назва компанії

Адреса компанії

Телефон

Email

Контактна особа:

Телефон

Email

Директор

Телефон

Email

Відповідальна особа на місці :

Телефон

Email

Кількість працівників, що залучаються до робіт з видалення азбесту :

Усі імена осіб, які здійснюватимуть заходи з видалення азбесту, включені до журналу реєстрації.

Проект: “Сприяння розвитку соціальної інфраструктури (УФСІ VIII)”

1.6 Графік роботи та порядок роботи та відпочинку

Час роботи та відпочинку визначається наступним чином:

Початок діяльності:	час год
Закінчення діяльності:	час год

Час роботи та відпочинку: 2 години роботи, 1 година відпочинку.

Тривалість часу фактичних робіт з демонтажу записується в журналі реєстрації.

1.7 Дані про інші компанії, представлені на місці проведення робіт

Назва компанії
Адреса компанії
Телефон
Email
Контактна особа:
Кількість працівників:
Види діяльності:

1.8 Дані щодо огороження та позначення місця видалення

1.9 Облаштування місця роботи

Наводиться інформація про облаштування наступних зон:

- Зони приймання їжі
- Туалетні та душові приміщення достатньої кількості та обладнання
- Достатня кількість води та електроенергії
- Аптечка першої допомоги
- Протипожежні інструменти

1.10 Опис виконання робіт

Заходи з видалення АВМ проводяться відповідно до цього Плану роботи. Будь-які відхилення повинні бути зафіксовані в журналі реєстрації проекту.

Для АВМ та для кожної робочої зони складається детальний опис виконання робіт та заходів, що вживаються для мінімізації впливу небезпечних азбестових волокон.

2. ОЦІНКА НЕБЕЗПЕКИ АЗБЕСТУ

Оцінка ризиків має бути проведена для кожного АВМ.

1. Група АВМ

АВМ, який видаляється :

Група продуктів :

Метод видалення :

Всередині чи зовні приміщення :

Рівень порушення : Немає порушення/ Незначні порушення / Сильні порушення

Відповідний рівень ризику (визначається за таблицею нижче) : Низький / Середній / Високий

		Техніка демонтажу			
ГРУПА ПРОДУКТІВ		Немає порушення	Незначні порушення – зовні приміщення	Незначні порушення	Сильні порушення
1.	Посилені пластики або АВМ, що імітують мармур (матеріал стійкий до стирання і має високий ступінь адгезії, наприклад, завдяки високій власній твердості або наявності покриття; наприклад, бакеліт, коловініл, покриття, прокладки на пластиковій основі, підвіконня, що імітують мармур)	Низький	Низький	Середній	Середній
2.	Еластичні АВМ (наприклад, мастики або герметики)	Низький	Низький	Середній	Середній
3.	Азбестоцементні матеріали (азбест скріплений в цементну матрицю, наприклад гофровані листи, облицювання, сланці)	Низький	Середній	Середній	Середній
4.	Ткани або пресовані АВМ (переважно не зв’язані матеріали з хризотилевим волокном, наприклад шнур, полотна, прокладки, вініл)	Середній	Середній	Середній	Високий
5.	Злегка зв’язані АВМ (переважно з амфіболовим волокном, хоча може бути і хризотил, наприклад, ізоляційні плити, папір, штукатурка)	Середній	Середній	Високий	Високий
6.	Незв’язані АВМ (в основному з амфіболовим волокном, хоча зустрічається і хризотилево волокно. Для ізоляції на трубопроводах, напилени, обшивках)	Середній	Високий	Високий	Високий

Якщо результат оцінки ризику високий, роботу з видалення повинен виконувати визнаний фахівець з видалення азбесту.

3. ЗАХОДИ КОНТРОЛЮ

3.1 Межі та загородження:

Зона, в якій проводяться роботи з азбестом (*визначте задіяну територію*):

Місце видалення азбесту (*визначте задіяну територію*):

3.2 Небезпеки, не пов’язані з азбестом:

Під час планування видалення АВМ були виявлені наступні небезпеки:

Наступні дії будуть виконані для контролю цих питань безпеки:

3.3 Методи попередження утворення волокон та пилу:

3.4 Засоби індивідуального захисту (ЗІЗ):

3.5 Інструменти та обладнання:

Зокрема:

Ручні інструменти:

Електрообладнання:

Розпилююче обладнання:

Пилосос (азбестовий):

Технічне обслуговування обладнання:

Усі інструменти та обладнання, що використовуються для видалення АВМ, перевіряються перед кожними демонтажними роботами, а також перевіряються та очищаються після всіх робіт із видалення АВМ та не рідше одного разу на 7 днів при постійному використанні:

Так Ні

3.6 Знешкодження

•

До інструментів, обладнання та установок застосовуватимуться такі методи знезараження:

•

Наведені нижче процедури очищення від забруднюючих речовин застосовуватимуться до всіх працівників, зайнятих на роботах з видалення АВМ:

Чи планується будь-яка переробка матеріалів, які були раніше пов’язані з АВМ: Так

Ні

Проект: “Сприяння розвитку соціальної інфраструктури (УФСІ VIII)”

Детально опишіть процедури того, як саме матеріали, що перероблятимуться, будуть очищені перед повторним використанням або утилізацією:

4. ПОВОДЖЕННЯ З ВІДХОДАМИ

4.1 Управління відходами безпосередньо на місці

Вилучені АВМ будуть зберігатись на місці проведення робіт більше одного дня: Так
 Ні

Якщо так, детально опишіть, як АВМ будуть зберігатися включаючи тип контейнерів для зберігання та виділену територію для зберігання, в межах зони проведення робіт з демонтажу.

4.2 Розміщення відходів

Пропоноване місце розміщення відходів:

Назва	
Адреса	
Місто	
Телефон	
Контактна особа	

Компанія, що займається перевезенням відходів, що містять азбест:

Назва:

Адреса

Телефон

5. ВХІД ДО ТА ВИХІД З ТЕРИТОРІЇ ПРОВЕДЕННЯ РОБІТ З ДЕМОНТАЖУ АВМ

Вхід до робочої зони:

Використовуваний робочий одяг має відповідати виконуваній роботі. Робочий одяг вважається засобами індивідуального захисту, якщо він призначений для захисту від надзвичайно небезпечних умов, таких як вплив токсичних речовин, променевого тепла, різкого холоду, екстремальної спеки та роботи з токсичними частинками (наприклад, азбестом).

- Комбінезон, який має капюшон, повинен щільно облягати горло, зап'ястя та щиколотки. Спецодяг бажано має бути категорії III, тип 5/6
- Завжди надягайте капюшон на маску і не надягайте маску на капюшон.
- Перевірте, чи справні засоби індивідуального захисту.
- У разі непоправного ушкодження негайно замініть засоби індивідуального захисту.
- Де необхідно, зніміть особистий одяг і надіньте одноразову білизну та шкарпетки.
- Одягніть одноразовий комбінезон поверх нижньої білизни. В деяких випадках ви можете одягнути комбінезон поверх звичайного одягу.
- Після використання поведіть з одноразовим комбінезоном та білизною як з матеріалом, що містить азбест. Дивіться процедуру нижче.

Проект: “Сприяння розвитку соціальної інфраструктури (УФСІ VIII)

- Одягніть захисні черевики та натягніть штанини комбінезону на верхню частину черевиків.
 - Заклейте і рукава, і штанини комбінезона.
 - Використання захисного взуття сьогодні є обов'язковим на більшості проектних майданчиків. Рекомендується завжди носити захисне взуття
- Кожен працівник несе відповідальність за свої засоби індивідуального захисту. Не використовуйте ЗІЗ та одяг колег.
- Кілька наступних параграфів описують правила безпеки, які застосовуються під час входу та виходу із заборонених зон

При використанні повнолицевої маски з блоком живлення:

- Початок використання ЗІЗ має відбуватись в чистій зоні.
- При необхідності повністю роздягніться і зніміть прикраси.
- Одягніть одноразову білизну, шкарпетки та одноразовий комбінезон (не забувайте про шльопанці).
- Перевірте свою маску та проведіть тест на придатність.
- Увімкніть вентилятор і зніміть кришку.
- Візьміть з собою кришку та коробку для взуття
- Одягніть чоботи і (за потреби) рукавички.
- Увійдіть в робочу зону.

При використанні напівмаски для обличчя:

- Початок використання ЗІЗ має відбуватись в чистій зоні.
- Одягніть комбінезон поверх звичайного одягу.
- Перевірте свою маску та надіньте її.
- Зніміть ковпачок.
- Візьміть із собою ковпачок і коробку для чобіт.
- Одягніть чоботи і (за потреби) рукавички.
- Увійдіть в робочу зону.

Покидання робочої зони (Ніколи не залишайте робочу зону з видалення азбесту до завершення дезактивації)

1. Видаліть будь-який видимий азбестовий пил/залишки із захисного одягу за допомогою промислового пирососа Н-класу з фільтром HEPA або шляхом протирання вологими ганчірками або вологими серветками.
Попередження: не використовуйте повторно та не замочуйте вологі ганчірки чи вологі серветки
2. Помістіть ганчірки та серветки в міцні поліетиленові мішки для утилізації (мінімальна товщина 200 мкм).
3. Зніміть одноразовий комбінезон, використовуючи метод зсередини/назовні, і помістіть його в пакети для азбестовмісних відходів (при цьому все ще мають бути одягнені засоби захисту органів дихання).
4. Використовуйте вологі ганчірки або вологі серветки, щоб протерти захисне взуття, помістіть ганчірки або вологі серветки в мішок для азбестовмісних відходів.
5. Заклейте всі мішки для азбестовмісних відходів клейкою (тканинною або ізоляційною) стрічкою та помістіть кожен у другий мішок для азбестовмісних відходів (подвійне пакування).
6. Запечатуйте цей другий мішок для азбестовмісних відходів та переконайтеся, що він позначений як «Азбестові відходи»

Проект: “Сприяння розвитку соціальної інфраструктури (УФСІ VIII)”

7. Використовуйте вологі ганчірки або вологі серветки для протирання зовнішніх поверхонь мішків для азбестовмісних відходів, щоб видалити будь-який пил, перш ніж їх видалити з робочої зони.
8. Зніміть неодноразові ЗІЗ і помістіть у контейнер, промаркований як азбестовмісні матеріали.
9. Очистіть засоби захисту органів дихання ганчірками або вологими серветками.
10. Очистіть засоби захисту (все, крім одноразового одягу).
11. Зніміть повнолицьову маску.
12. Від’єднайте фільтр РЗ (за потреби), змочіть його та покладіть у пакет для відходів.
13. Якщо фільтр не потрібно замінювати, закрийте картридж фільтра за допомогою відповідного ковпачка.
14. Вимкніть вентилятор (якщо є).
15. Зніміть маску та ретельно очистіть як внутрішню, так і зовнішню частину.

6. ПРОЦЕДУРА ОЧИЩЕННЯ

По завершенні видалення азбестовмісних матеріалів буде проведено таке очищення:

Для очищення всіх поверхонь в робочій зоні будуть використовуватись:

- вакуумний пилосос типу Н, в тому числі для очищення будь-якого поліетиленового покриття та дошок риштування.



- вологі адгезійні серветки та / або тканини - для видалення невеликої кількості видимого забруднення з поверхонь, без використання надмірної кількості рідини.



Керівник з видалення азбесту проводить остаточний візуальний огляд. Якщо він (вона) встановить, що зона видалення азбесту готова до очищення, співробітник УФСІ перевірить очищення.

Перевірка очищення, яку проводять працівники УФСІ або Агенції з реалізації проектів, буде складатися з візуального огляду загальної площі, де видаляються АВМ, а також зони, яка знаходиться в межах маркування.

Щоб бути незалежним, працівник УФСІ або Агенції з реалізації проектів повинен:

- не брати участь у вивезенні азбесту для цієї конкретної роботи, і
- не брати участь у бізнесі чи підприємстві, що займається видаленням азбесту для цієї конкретної роботи.

Візуальний огляд повинен бути проведений після того, як матеріали, що містять азбест, були вилучені (підрядником або сертифікованою компанією з видалення азбесту) з робочої зони в приміщенні або на відкритому повітрі.

Метою всієї остаточної перевірки очищення є встановлення того, що видалення або відновлення азбесту було проведено таким чином, щоб це місце було знову доступним для осіб без ризику впливу азбесту (волокон).

У разі успішної перевірки видалення поліетиленову плівку демонтують, упаковують або загортають у подвійне пакування, і маркують як готові до утилізації відходи, забруднені азбестом.

Усі підписи, огороження та інші супутні матеріали повинні бути видалені, а колишня зона видалення азбесту повинна бути залишена в належному стані.

Проект: “Сприяння розвитку соціальної інфраструктури (УФСІ VIII)”

7. НАДЗВИЧАЙНІ СИТУАЦІЇ

Відповідальний за надання першої медичної допомоги: .

Інформація про контактних осіб в разі виникнення небезпечної ситуації доступна на місці проведення робіт: Так Ні

Якщо так:

Найближчий лікар:

ФІО

Адреса

Телефон

Найближча лікарня

ФІО

Адреса

Телефон

Всі працівники, які працюють на майданчику, навчені реагуванню на надзвичайні ситуації:

Так Ні

Наступне обладнання знаходиться на місці для використання у разі виникнення надзвичайних ситуацій: *(надайте детальний опис)*

Наступні ситуації було визначено як потенційно надзвичайні *(надайте детальний опис)*

8. **ПОКРОКОВА ПРОЦЕДУРА ПРОВЕДЕННЯ ДЕМОНТАЖНИХ РОБІТ**

Підрядник з видалення азбесту надає покрокові робочі процедури.

Після завершення всіх підготовчих робіт можна приступати до демонтажу та очищення.

Робочі місця з ризиками впливу повинні бути завжди розмежовані та позначені попереджувальним знаком.

Деякі приклади видалення азбестовмісних матеріалів *(виберіть відповідний або надайте інший, якщо потрібно)*

Видалення шиферу на відкритому повітрі:

Категорія ризику **СЕРЕДНІЙ**

1. Відокремте робочу зону (приблизно 2 метри від фасаду або місця розташування шиферної покрівлі);
2. Покладіть поліетиленову плівку на землю навпроти фасаду(ів);
3. Винесіть з приміщень, які знаходяться безпосередньо під шифером, увесь інвентар. Якщо це неможливо, цей інвентар повинен бути повністю покритий поліетиленовою

Проект: “Сприяння розвитку соціальної інфраструктури (УФСІ VIII)”

плівкою таким чином, щоб плівку можна було очистити після демонтажу гофрованих листів;

4. У відокремленій зоні розмістіть порожній піддон;
5. Покладіть поліетиленову плівку на піддон таким чином, щоб потім листи можна було правильно загорнути;
6. Одягніть необхідні ЗІЗ (захисні черевики та каску, рукавички, повнолицю маску з фільтрами та комбінезон);
7. Перед відкручуванням шурупів зволожите шифер;
8. Під час відкручування необхідно вжити заходів для мінімізації викидів волокон;
9. Залиште листи неушкодженими протягом усього процесу видалення;
10. Акуратно опустіть зняті неушкоджені листи шиферу;
11. Покладіть лист на піддон;
12. Якщо піддон завантажений достатньо, зволожите гофрований лист і оберніть його поліетиленовою плівкою і закрийте герметично за допомогою клейкої стрічки.
13. Якщо азбестовмісні матеріали не будуть транспортуватися на захоронення одразу, залиште піддон на місці або помістіть його в окрему частину приміщення. Позначте цю область попереджувальною стрічкою;
14. Поставте новий піддон з поліетиленовою плівкою;
15. Після видалення листів (дерев'яні) прогони підлягають очищенню пилососом та вологому очищенню, а також очищується настил під робочою зоною (або поліетиленове покриття, яке використовувалось для покриття інвентарю). В основному, матеріал, на якому були прикріплені гофровані листи, а також підстилаюча ділянка повинні бути очищені від будь-яких залишків або пилу, павутиння тощо;
16. При необхідності, будь-який ізоляційний матеріал під шифером також слід очистити або видалити. Це залежить від стану ізоляційного матеріалу, від того, чи можливе очищення цього матеріалу або можливість повторного використання матеріалу;
17. Під час ремонту на місці перебуватиме співробітник УФСІ або Агенції з реалізації проектів для нагляду за діяльністю. Нагляд буде полягати в перевірці виконання всіх необхідних кроків, зазначених вище.
18. УФСІ або Агенція з реалізації проектів здійснюють перевірку очищення, щоб перевірити, чи весь азбест вилучено та безпечно зберігається.
19. Все і всіх, хто залишає робочу зону, необхідно спочатку знезаразити

Демонтаж вогнезахисних дверей:

Категорія ризику **НИЗЬКИЙ**

1. Закрийте кімнату, де розташовані двері;
2. Встановіть попереджувальні знаки
3. Покладіть на підлогу поліетиленову плівку;
4. Зніміть двері з петель;
5. Після зволоження поліетиленової плівки покладіть на неї двері;
6. Загорніть двері в плівку та герметично зафіксуйте, використовуючи армовану клейку стрічку;
7. Якщо матеріали не будуть одразу транспортуватись на полігон, залиште їх у спеціально відведеному місці або помістіть у відокремлену частину приміщення. Позначте цю територію попереджувальною стрічкою;
8. Якщо демонтаж успішно проведено без руйнування дверей, додаткове очищення місця здійснення робіт не потрібне;

Проект: “Сприяння розвитку соціальної інфраструктури (УФСІ VIII)”

9. Під час санації співробітниками УФСІ або Агенції з реалізації проектів має здійснюватись перевірка очищення має здійснюватися нагляд за роботами. Нагляд буде полягати в перевірці виконання всіх необхідних кроків, зазначених вище.

10. УФСІ або Агенція з реалізації проектів здійснюють перевірку очищення, щоб перевірити, чи весь азбест вилучено та безпечно зберігається.

Вилучення невеликої кількості залишків (незакріплених) азбестових шнурів чи прокладок

Категорія ризику СЕРЕДНІЙ

1. Закрити приміщення, де розташований шнур або прокладка;

2. Встановити вивіски

3. Покладіть поліетиленове покриття на підлогу перед АСМ;

4. Тримайте під рукою азбестовий мішок;

5. Одягніть необхідні ЗІЗ (електронну повнолицьову маску з фільтрами, рукавички та комбінезон);

6. Змочіть шнур або прокладку;

7. Помістіть азбестовмісний матеріал у зволожений азбестовий мішок. Якщо можливо, пропилюсосити залишки, щоб АСМ не торкався;

8. Очистіть ділянку за допомогою пилюсоса; після цього проведіть вологе прибирання;

9. Покладіть в мішок поліетиленову плівку, яка була на землі;

10. Пакет зав'яжіть у спосіб, що забезпечує герметичність пакування (рис).

11. Якщо вони не транспортуються на сміттєзвалище, негайно залиште упакований шнур і поліетиленову плівку на місці або помістіть їх в окремій частині будівлі. Позначте цю зону/кімнату попереджувальною стрічкою;

12. Під час санації співробітниками УФСІ або Агенції з реалізації проектів має здійснюватись перевірка очищення має здійснюватися нагляд за роботами. Нагляд буде полягати в перевірці виконання всіх необхідних кроків, зазначених вище.

13. УФСІ або Агенція з реалізації проектів здійснюють перевірку очищення, щоб перевірити, чи весь азбест вилучено та безпечно зберігається.

14. Все і будь-кого, що залишає робочу зону видалення, необхідно спочатку знезаразити

Вилучення азбестових шнурів на фланцевому з'єднанні

Категорія ризику СЕРЕДНІЙ

1. Закрийте кімнату, де розташований шнур;

2. Покладіть на підлогу захисне поліетиленове покриття;

3. Одягніть необхідні ЗІЗ (напівлицьова маска, рукавички, захисний комбінезон),

4. Зволожите матеріал, що містить азбест (шнур);

5. Надягніть зволожений пакет для збору відходів, що містять азбест (щільність не менше 200 мкм, з відповідним маркуванням (або наліпками)) на фланець зі зволженим азбестовим шнуром;



Проект: “Сприяння розвитку соціальної інфраструктури (УФСІ VIII)”

6. Відріжте трубу таким чином, щоб не порушити цілісність залишків азбестових матеріалів та поліетиленового пакету;
7. Покладіть відрізану частину труби з одягненим на неї пакетом в інший пакет;
8. Пакет зав’яжіть у спосіб, що забезпечує герметичність пакування (рис).
9. Якщо демонтаж успішно проведено, додаткове очищення місця здійснення робіт не потрібне;
10. Якщо матеріали не будуть одразу транспортуватись на полігон, залиште їх у спеціально відведеному місці або помістіть у відокремлену частину приміщення. Позначте цю територію / кімнату попереджувальною стрічкою;
11. Під час санації співробітниками УФСІ або Агенції з реалізації проектів має здійснюватись перевірка очищення має здійснюватися нагляд за роботами. Нагляд буде полягати в перевірці виконання всіх необхідних кроків, зазначених вище.
12. УФСІ або Агенція з реалізації проектів здійснюють перевірку очищення, щоб перевірити, чи весь азбест вилучено та безпечно зберігається.
13. Все і будь-кого, що залишає робочу зону видалення, необхідно спочатку знезаразити

Вилучення віконних ущільнювачів (герметиків), що містять азбест

Спосіб 1: якщо віконна рама повинна залишатися на місці:

Категорія ризику **СЕРЕДНІЙ**

1. Закрийте приміщення, де знаходиться азбестовмісний віконний герметик
2. Покладіть поліетиленову плівку на підлогу;
3. Одягніть необхідні ЗІЗ (маска, рукавички, захисний комбінезон, черевики);
4. Витягніть скло з вікна шляхом зішкрібання герметика викруткою чи зубилом;
5. Якщо скло буде використовуватись повторно, також видаліть герметик зі скла, якщо ні – скло необхідно спакувати як вид відходу, що містить азбест;
6. Видаліть герметик з віконної рами використовуючи зубило шляхом точкового вилучення;
7. Очистіть територію, використовуючи промисловий пилосос для азбесту;
8. Також до пакету для збору відходів, що містять азбест, помістіть поліетиленову плівку, якою була вкрита підлога.
9. Пакет зав’яжіть у спосіб, що забезпечує герметичність пакування (рис);
10. Якщо матеріали не будуть одразу транспортуватись на полігон, залиште їх у спеціально відведеному місці або помістіть у відокремлену частину приміщення. Позначте цю територію / кімнату попереджувальною стрічкою;
11. Під час санації співробітниками УФСІ або Агенції з реалізації проектів має здійснюватись перевірка очищення має здійснюватися нагляд за роботами. Нагляд буде полягати в перевірці виконання всіх необхідних кроків, зазначених вище.
12. УФСІ або Агенція з реалізації проектів здійснюють перевірку очищення, щоб перевірити, чи весь азбест вилучено та безпечно зберігається.
13. Все і будь-кого, що залишає робочу зону видалення, необхідно спочатку знезаразити

Спосіб 2: якщо віконну раму, включаючи скло, можна зняти:

Категорія ризику **НИЗЬКИЙ**

1. Закрийте кімнату, в якій знаходиться матеріал, що містить азбест чи огородіть територію сигнальною стрічкою та попереджувальними знаками, якщо роботи будуть здійснюватись поза приміщенням;
2. Покладіть зволожену поліетиленову плівку на підлогу;

Проект: “Сприяння розвитку соціальної інфраструктури (УФСІ VIII)”

3. Одягніть необхідні ЗІЗ (напівлицьова маска, рукавички, захисний комбінезон, черевики);
4. Видаліть всю раму разом зі склом;
5. Покладіть раму на поліетиленову плівку
6. Загорніть її та герметично зафіксуйте, використовуючи армовану клейку стрічку;
7. Якщо матеріали не будуть одразу транспортуватись на полігон, залиште їх у спеціально відведеному місці або помістіть у відокремлену частину приміщення. Позначте цю територію / кімнату попереджувальною стрічкою;
8. Якщо демонтаж успішно проведено, додаткове очищення місця здійснення робіт не потрібне
9. Під час санації співробітниками УФСІ або Агенції з реалізації проектів має здійснюватись перевірка очищення має здійснюватися нагляд за роботами. Нагляд буде полягати в перевірці виконання всіх необхідних кроків, зазначених вище.
10. УФСІ або Агенція з реалізації проектів здійснюють перевірку очищення, щоб перевірити, чи весь азбест вилучено та безпечно зберігається

Видалення уламків шиферу (зовні):

Категорія ризику СЕРЕДНІЙ

1. Позначте територію, на якій розташовано уламки шиферних листів;
2. Одягніть необхідні ЗІЗ (напівлицьова маска, рукавички, захисний комбінезон);
3. Підберіть уламки шиферу;
4. Покладіть уламки в пакет для відходів, що містять азбест,
5. Пакет зав'яжіть у спосіб, що забезпечує герметичність пакування (рис);
6. Якщо матеріали не будуть одразу транспортуватись на полігон, залиште їх у спеціально відведеному місці або помістіть у відокремлену частину приміщення. Позначте цю територію / кімнату попереджувальною стрічкою;
7. Під час санації співробітниками УФСІ або Агенції з реалізації проектів має здійснюватись перевірка очищення має здійснюватися нагляд за роботами. Нагляд буде полягати в перевірці виконання всіх необхідних кроків, зазначених вище.
8. УФСІ або Агенція з реалізації проектів здійснюють перевірку очищення, щоб перевірити, чи весь азбест вилучено та безпечно зберігається.
9. Все і будь-кого, що залишає робочу зону видалення, необхідно спочатку знезаразити

ВСІ АГЕНТИ / ПЕРСОНАЛ ПОВИННІ ПРОЧИТАТИ ТА ПІДПИСАТИ ПЛАН РОБОТИ ДО ПОЧАТКУ РОБІТ

Я ПІДТВЕРДЖУЮ, ЩО ПРОЧИТАВ І РОЗУМІЮ ПЛАН РОБІТ		
ПІБ	ДАТА	ПІДПИС

ЧАСТИНА 6 : План управління азбестовмісними матеріалами (шаблон)

ПОГОДЖЕНО:

**ПЛАН УПРАВЛІННЯ АЗБЕСТОВМІСНИМИ
МАТЕРІАЛАМИ**

Місце знаходження об'єкта будівництва: 52005, Дніпропетровська область,
Дніпровський район, смт Слобожанське,
вул. Будівельників, 3

№ та назва СП: 27-12-1 «Покращення умов надання медичної допомоги у
Слобожанській амбулаторії ЗПСМ ЦПМСД смт
Слобожанське, Дніпропетровська область/KfW»

Розробник: Український фонд соціальних інвестицій

Дата підготовки документу:

_____ / ПІБ розробника/

Проект: “Сприяння розвитку соціальної інфраструктури (УФСІ VIII)”

План управління азбестовмісними матеріалами (ПУА) описує заходи з управління азбестом та азбестовмісними матеріалами, які були ідентифіковані в будівлях в рамках проектів УФСІ.

1. Короткий опис результатів дослідження азбесту, результатів лабораторного аналізу

Під час обстеження будівлі встановлено, що дах будівлі виконаний з шиферних листів. Враховуючи дані попередніх досліджень (в рамках проектів УФСІ VI та УФСІ VII), під час яких у 100 % відібраних зразків азбестоцементних хвилястих листів (шиферу) визначено азбестові хризотилкові волокна, всі виявлені шиферні матеріали вважаються азбестовмісними, зразки не відбираються.

2. Місцезнаходження АВМ, місць тимчасового видалення азбестовмісних відходів, розташування попереджувальних знаків та написів, огороження

Азбестовмісні матеріали на об’єкті представлені азбестоцементними гофрованими листами, які використані як покрівельний матеріал. Площа покрівлі, яка підлягає демонтажу, становить м². Для проведення робіт необхідне виділення робочої зони на відстані близько 2 м від фасаду будівлі по периметру. Робоча зона має бути відокремлена огорожувальною сигнальною стрічкою, позначена попереджувальними знаками. Доступ сторонніх осіб до робочої зони з видалення АВМ забороняється.

3. Дані про підрядника, який здійснює роботи.

4. Рішення (та причини рішень) щодо поводження з азбестом на робочому місці, наприклад, безпечні робочі процедури та заходи контролю.

Тип матеріалу та конструкція даху дозволяють безпечно провести демонтаж та видалення АВМ на будівельному майданчику з використанням необхідних засобів індивідуального захисту та обладнання для попередження утворення азбестового пилу. Виконання робіт буде проводитись зовні приміщення. Ризики при проведенні такого виду демонтажних робіт віднесено до середньої категорії, тобто при здійсненні робіт не потрібне залучення спеціалізованих компаній. Матеріали характеризуються низьким ризиком вивільнення волокон в навколишнє середовище, а також середнім ризиком при видаленні азбестовмісних матеріалів. Під час проведення робіт Підрядник має керуватися розробленим та погодженим «План роботи з демонтажу азбестовмісних матеріалів», в якому має бути зазначено характер та тривалість робіт, місце проведення робіт, використовувані методи демонтажу азбестовмісних матеріалів, характеристика обладнання, яке використовується для захисту працівників, що безпосередньо приймають участь в роботах, а також для захисту інших осіб, не задіяних у виконанні демонтажних робіт. Під час проведення демонтажних робіт необхідно проведення моніторингу їх виконання керівником робіт з боку підрядної організації, консультантом з технічних питань (УФСІ), консультантом з екологічної безпеки будівництва (УФСІ). За результатами моніторингу складаються звіти: Звіт керівника робіт з демонтажу азбесту (Підрядник), Звіт (сертифікат) перевірки очищення (УФСІ)

5. Детальний опис нещасних випадків, аварій або надзвичайних ситуацій, що стосуються азбесту, які можуть трапитись на робочому місці та процедури пом’якшення їх наслідків

Під час проведення робіт можливе виникнення наступних випадків, аварій або надзвичайних ситуацій, що стосуються азбесту:

а) несподіване виявлення прихованих АВМ. Якщо під час проведення робіт було виявлено нові матеріали, які з певною долею вірогідності можуть містити азбест, необхідно негайно припинити роботу, позначити дану зону попереджувальними знаками, написами, переконатись, що в ній немає людей. Наступним етапом має бути інформування відповідальних осіб Фонду та організація відбору зразків для проведення лабораторних досліджень. Алгоритм дій наведено на рис. 1.

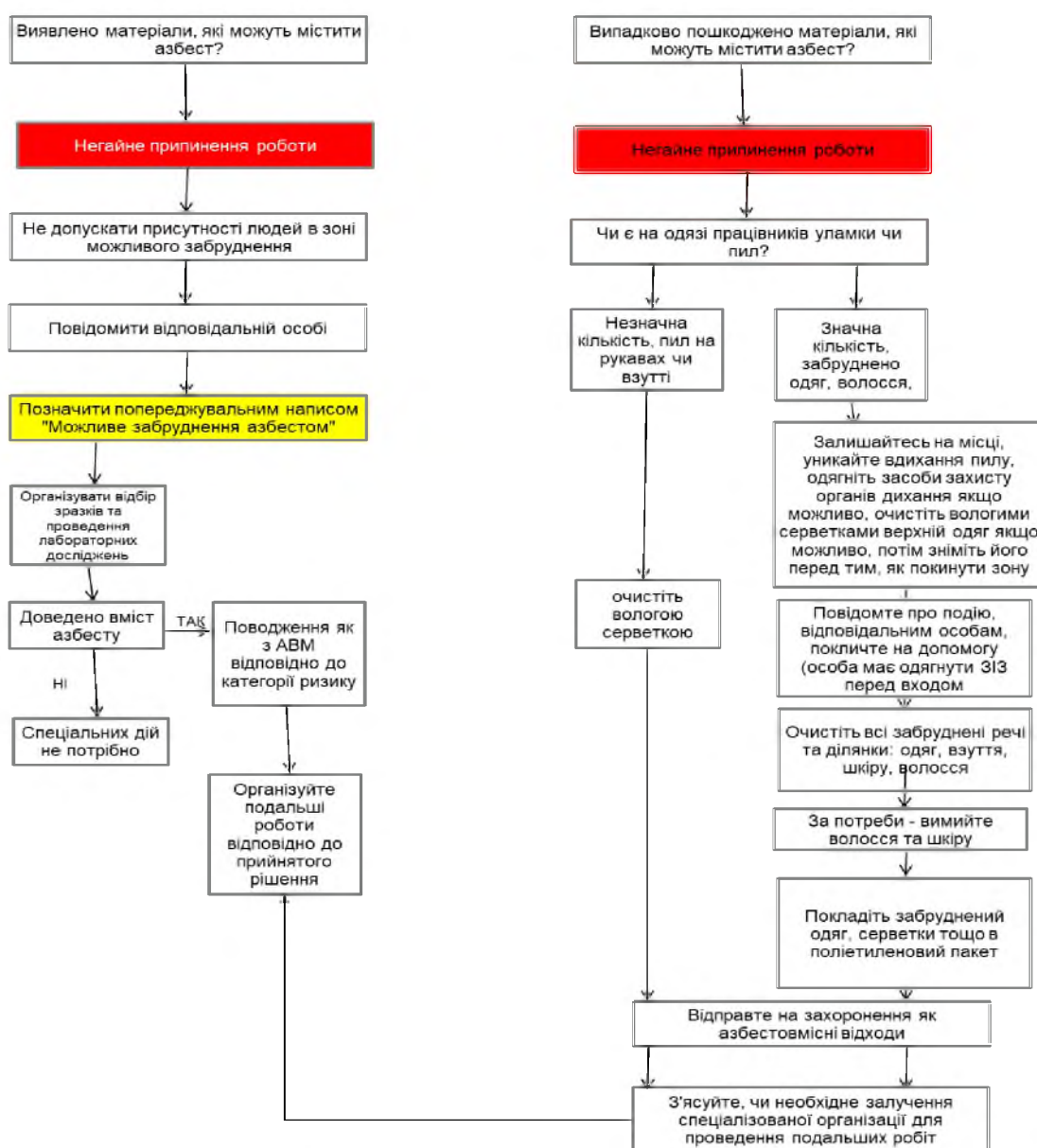


Рис. 1 – Алгоритм дій у випадку виникнення випадків, аварій або надзвичайних ситуацій, пов’язаних з азбестом

Проект: “Сприяння розвитку соціальної інфраструктури (УФСІ VIII)”

б) випадкове пошкодження азбестовмісних матеріалів, наслідком якого має бути потрапляння волокон азбесту в повітря (рис. 1). В даному випадку необхідно забезпечити попередження неконтрольованого потрапляння АВМ в робочу зону. Для цього необхідно: попередити всіх, хто може потрапити під вплив небезпечного фактору, видалити з робочої зони всіх сторонніх осіб, які безпосередньо не задіяні в роботах з ліквідації випадку, встановити причину пошкодження АВМ, відновити контроль над ситуацією якнайшвидше, переконатись, що всі залучені особи використовують ЗІЗ, в тому числі засоби захисту органів дихання. Необхідно мінімізувати розповсюдження азбесту за межі зони забруднення шляхом очищення всіх, хто залишає дану територію, провести її очищення від уламків та пилу, використовуючи вологі серветки (якщо забруднення незначне), або азбестовий пилосос. В подальшому необхідно належним чином запакувати та видалити азбестовмісні відходи та використані ЗІЗ (відповідно до Мінімальних вимог до проведення робіт з демонтажу будівельних азбестовмісних матеріалів). Алгоритм дій наведено на рис. 1.

6. Інформація про консультації, інформацію та обов'язки щодо навчання працівників, які виконують роботи, пов'язані з азбестом

Кожен працівник, що залучається до поводження з АММ, має пройти навчання, яке охоплює щонайменше наступні питання:

- властивості азбесту та його вплив на здоров'я;
- продукти / матеріали, які можуть містити азбест;
- технологічні операції, які можуть призвести до взаємодії з азбестом та важливість профілактичного контролю;
- законодавство України, зокрема наявність встановлених законом граничних значень та, якщо це обов'язково, необхідність контролю якості повітря;
- безпечні методи роботи, засоби контролю та засоби захисту, включаючи гігієнічні вимоги;
- відповідна роль, вибір, підбір, обмеження та правильне використання засобів захисту дихальних шляхів;
- процедури поводження в надзвичайних ситуаціях;
- процедури знешкодження;
- утилізація відходів;
- трудові права;
- вимоги до медичного огляду.

Підвищення кваліфікації щодо вищезазначених тем слід проводити кожні 3 роки.

Оцінка стану здоров'я кожного працівника повинна здійснюватись до початку впливу пилу азбесту або матеріалів, що містять азбест, на робочому місці. Під час медогляду необхідно обов'язково проводити огляд органів грудної клітки.

Додатки: креслення з нанесеними локаціями